



**T.C. MİLLÎ EĞİTİM BAKANLIĞI**

**KUŞKAYASI İLKOKULU  
STRATEJİK PLANI**

**2024-2028**



**T.C**

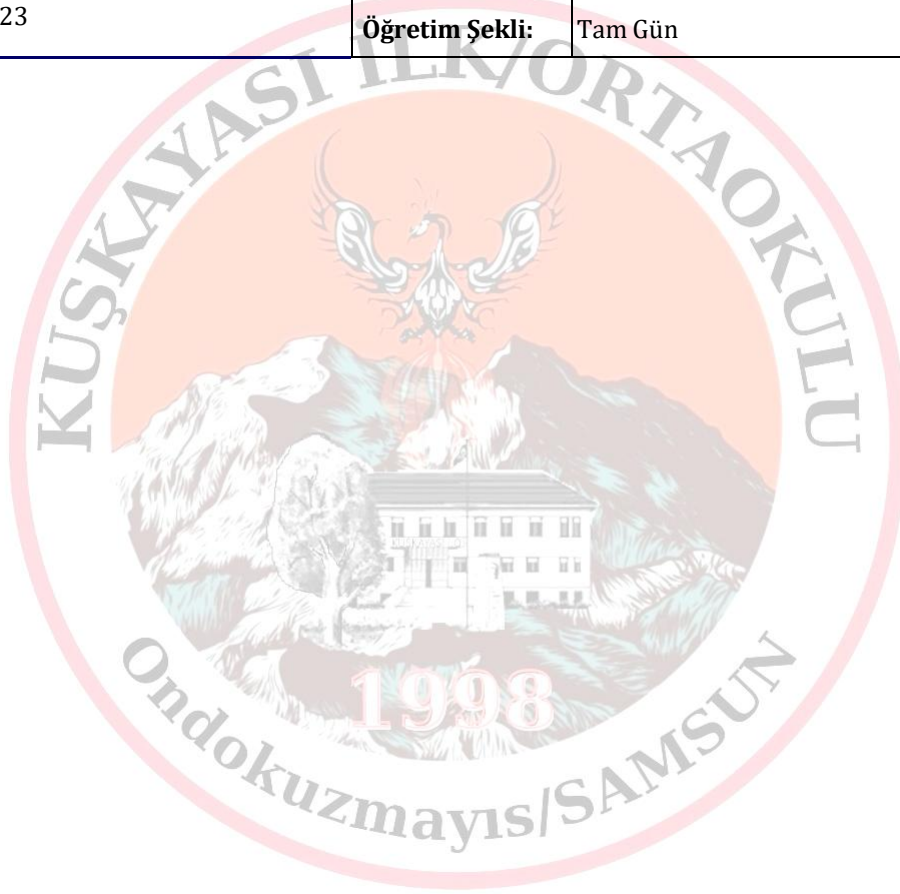
**ONDOKUZMAYIS KAYMAKAMLIĐI  
KUŞKAYASI İLK/ORTAOKULU**





## Okul/Kurum Bilgileri

İli: SAMSUN		İlçesi: ONDOKUZMAYIS	
Adres:	Kuşkayası Mah. Ondokuzmayıs/SAMSUN	Coğrafi Konum (link)	<a href="https://maps.app.goo.gl/E1EbHyNjxUaaruWTA">https://maps.app.goo.gl/E1EbHyNjxUaaruWTA</a>
Telefon Numarası:	0 362 525 3042	Faks Numarası:	-----
e- Posta Adresi:	730523@meb.k12.tr	Web sayfası adresi:	<a href="https://kuskayasiilkokulu.meb.k12.tr/">https://kuskayasiilkokulu.meb.k12.tr/</a>
Kurum Kodu:	730523	Öğretim Şekli:	Tam Gün





## SUNUŞ

Toplumların gelişimi ancak ve sadece eğitimle mümkündür. Okul bilginin saklandığı ya da dağıtıldığı yer değil bilgiye ulaşmak için kullanılacak yolun öğretildiği bir kılavuz olmalıdır. Geçmişini bilmek ve geleceği planlamak başarıya giden yolun yarısı demektir. Çünkü iyi bir planlama ile yola çıktığımızda başarıya bir adım daha yaklaşmış oluruz.

Bu çalışma bizim kurumsallaştığımızı, kurumsallaşmak zorunda olduğumuzu ve kurumsallaşmanın önemini ortaya koymasından dolayı çok önemlidir. Kuruma yeni gelen müdür, öğretmen veya diğer personeller, kurumun stratejik planını bilirse daha verimli olacak, kurumu tanımış, ayrıca misyonunu, zayıf ve güçlü yanlarını bilmiş olacaktır. Bütün bunlar kişiye göre kişisel bakış açısından kurtulup kurumsal hedeflere göre yönetim tarzının oturmasını sağlayacaktır. Kurumsallaşma, her işin bir amacı, aracı ve zamanının olduğunun bilinmesi yani bu işi ben şu araçla şu amaç için şu zamanda şu hedefe ulaşmak için yapmalıyım demektir.

Bizler, Kuşkayası İlkokulunun yönetici, öğretmen, destek personeli, öğrencileri ve velileri olarak bu değişim sürecinde üzerimize düşen sorumlulukları yerine getirmeyi ülkemizin ve toplumumuzun geleceği açısından bir fırsat ve topluma karşı bir borç olarak algılamaktayız. Bu borcun ödenme yeri de, eğitim-öğretim hizmetlerini yürütmek için kurumsallaşmış olan okul ortamıdır. Okulu çağın gereklerine uygun olarak eğitim-öğretime hazırlamak, okulda Milli Eğitimin amaçlarına uygun olarak bir eğitim ve öğrenme ortamı hazırlamak, bu ortamı tüm paydaşlar için çekici hale getirmek de görevlerimiz arasındadır. Kuşkayası İlkokulunun Stratejik Planında (2024-2028) belirtilen amaç ve hedeflere ulaşmamızın okulumuzun gelişme ve kurumsallaşma süreçlerine önemli katkılar sağlayacağına inanmaktayız. Stratejik Plan' da belirlenen hedeflerimizi ne ölçüde gerçekleştirdiğimiz, plan dönemi içindeki her yıl sonunda gözden geçirilecek ve gereken revizyonlar yapılacaktır. Planın hazırlanmasında büyük emek ve çaba sarf eden Stratejik Plan Koordinasyon ekibine, öğretmen, öğrenci ve velilerimize teşekkürü bir borç bilirim.

Saygılarımla...

Demir AYDIN

**OKUL MÜDÜRÜ**

# İÇİNDEKİLER

## OKUL MÜDÜRÜ DEMİR AYDIN'IN SUNUMU

### İÇİNDEKİLER

### TANIMLAR

### KISALTMALAR

### GİRİŞ

#### 1. STRATEJİK PLANIN HAZIRLIK SÜRECİ

- 1.1. Strateji Geliştirme Kurulu ve Stratejik Plan Ekibi
- 1.2. Planlama Süreci

#### 2. DURUM ANALİZİ

- 2.1. Kurumsal Tarihçe
- 2.2. Uygulanmakta Olan Planın Değerlendirilmesi
- 2.3. Mevzuat Analizi
- 2.4. Üst Politika Belgelerinin Analizi
- 2.5. Faaliyet Alanları ile Ürün ve Hizmetlerin Belirlenmesi
- 2.6. Paydaş Analizi
- 2.7. Kuruluş İçi Analiz

2.7.1. Teşkilat Yapısı/Şeması

2.7.2. İnsan Kaynakları

2.7.3. Teknolojik Düzey

2.7.4. Mali Kaynaklar

2.7.5. İstatistikî Veriler

2.8. Dış Çevre Analizi (Politik, Ekonomik, Sosyal, Teknolojik, Yasal ve Çevresel Çevre Analizi -PESTLE)

2.9. Güçlü ve Zayıf Yönler ile Fırsatlar ve Tehditler (GZFT) Analizi

2.10. Tespit ve İhtiyaçların Belirlenmesi

#### 3. GELECEĞE BAKIŞ

3.1. Misyon

3.2. Vizyon

3.3. Temel Değerler

#### 4. AMAÇ, HEDEF VE STRATEJİLERİN BELİRLENMESİ

4.1. Amaçlar

4.2. Hedefler

4.3. Performans Göstergeleri

4.4. Stratejilerin Belirlenmesi

4.5. Maliyetlendirme

#### 5. İZLEME VE DEĞERLENDİRME

#### 6. EKLER

#### 7. TABLO LİSTESİ

#### 8. ŞEKİL LİSTESİ

## TANIMLAR :

**Eylem Planı:** İdarenin stratejik planının uygulanmasına yönelik faaliyetleri, bu faaliyetlerden sorumlu ve ilgili birimler ile bu faaliyetlerin başlangıç ve bitiş tarihlerini içeren plandır.

**Faaliyet:** Belirli bir amaca ve hedefe yönelen, başlı başına bir bütünlük oluşturan, yönetilebilir ve maliyetlendirilebilir üretim veya hizmetlerdir.

**Hazırlık Programı:** Stratejik plan hazırlık sürecinin aşamalarını, bu aşamalarda gerçekleştirilecek faaliyetleri, bu aşama ve faaliyetlerin tamamlanacağı tarihleri gösteren zaman çizelgesini, bu faaliyetlerden sorumlu birim ve kişiler ile stratejik planlama ekibi üyelerinin isimlerini içeren ve stratejik planlama ekibi tarafından oluşturulan programdır.

**Hedef Kartı:** Amaç ve hedef ifadeleri ile performans göstergelerini, gösterge değerlerini, göstergelerin hedefe etkisini, sorumlu ve işbirliği yapılacak birimleri, riskleri, stratejileri, maliyetleri, tespitler ve ihtiyaçları içeren karttır.

**Performans Göstergesi:** Stratejik planda hedeflerin ölçülebilirliğini miktar ve zaman boyutuyla ifade eden araçlardır.

**Strateji Geliştirme Birimi:** Strateji geliştirme başkanlıkları ve strateji geliştirme daire başkanlıkları ile strateji geliştirme ve malî hizmetlerin yerine getirildiği müdürlüklerdir.

**Strateji Geliştirme Kurulu:** Üst yöneticinin başkanlığında üst yönetici yardımcıları, idarenin harcama yetkilileri ile ihtiyaç duyması halinde üst yöneticinin görevlendireceği diğer kişilerden oluşan kuruldur.

**Stratejik Plan Değerlendirme Raporu:** İzleme tabloları ile değerlendirme sorularının cevaplarını içeren ve her yıl Şubat ayının sonuna kadar hazırlanan rapordur.

**Stratejik Plan Genelgesi:** Stratejik plan hazırlık çalışmalarını başlatan, Strateji Geliştirme Kurulu üyelerinin isimlerini içeren ve bakanlıklar ile bakanlıklara bağlı, ilgili ve ilişkili kuruluşlarda Bakan, diğer kamu idareleri ve mahalli idarelerde üst yönetici tarafından yayımlanan genelgedir.

**Stratejik Plan Gerçekleşme Raporu:** Stratejik plan dönemi sonunda hazırlanan stratejik plan değerlendirme raporudur.

**Stratejik Plan İzleme Raporu:** Stratejik plandaki performans göstergelerine ilişkin Ocak-Haziran dönemi gerçekleşmelerinin izlenmesine imkân veren ve her yıl Temmuz ayının sonuna kadar hazırlanan rapordur.

**Üst Politika Belgeleri:** Kalkınma planı, hükümet programı, orta vadeli program, orta vadeli mali plan ve yıllık program ile idareyi ilgilendiren ulusal, bölgesel ve sektörel strateji belgeleridir.

**Üst Yönetici:** Bakanlıklarda müsteşarı, diğer kamu idarelerinde en üst yöneticiyi, il özel idarelerinde valiyi ve belediyelerde belediye başkanını ifade eder.

## KISALTMALAR :

**AB** : Avrupa Birliđi

**ABİDE** : Akademik Becerilerin İzlenmesi ve Deđerlendirilmesi

**BT** : Biliřim Teknolojileri

**CİMER** : Cumhurbaşkanlıđı İletiřim Merkezi

**CK** : Cumhurbaşkanlıđı Kararnamesi

**DYS** : Doküman Yönetim Sistemi

**EBA** : Eđitim Biliřim Ađı

**FATİH** : Fırsatları Artırma ve Teknolojiyi İyileřtirme Harekâtı

**GZFT** : Güçlü ve Zayıf Yönler ile Fırsatlar ve Tehditler

**MEB** : Millî Eđitim Bakanlıđı

**MEBBİS** : Millî Eđitim Bakanlıđı Biliřim Sistemleri

**MEİS** : Millî Eđitim İstatistik Modülü

**OECD** : Organisation for Economic Co-operation and Development  
(İktisadi İřbirliđi ve Kalkınma Teřkilatı)

**OSB** : Organize Sanayi Bölgesi

**PESTLE** : Politik, Ekonomik, Sosyolojik, Teknolojik, Yasal ve Ekolojik Analiz

**PDR** : Psikolojik Danıřmanlık ve Rehberlik

**PISA** : Programme for International Student Assesment

(Uluslararası Öğrenci Deđerlendirme Programı)

**RAM** : Rehberlik Arařtırma Merkezi

**STK** : Sivil Toplum Kuruluřu

**TIMSS** : Trends in International Mathematics and Science Study  
(Matematik ve Fen Bilimleri Uluslararası Arařtırması)

**TÜBİTAK** : Türkiye Bilimsel ve Teknolojik Arařtırma Kurulu

**TYÇ** : Türkiye Yeterlikler Çerçevesi





# GİRİŞ

## 1. STRATEJİK PLANIN HAZIRLIK SÜRECİ

### 1.1. Strateji Geliştirme Kurulu ve Stratejik Plan Ekibi

**Strateji Geliştirme Kurulu:** Okul müdürünün başkanlığında, bir okul müdür yardımcısı, bir öğretmen ve okul/aile birliği başkanı ile bir yönetim kurulu üyesi olmak üzere 5 kişiden oluşan üst kurul kurulur.

**Stratejik Plan Ekibi:** Okul müdürü tarafından görevlendirilen ve üst kurul üyesi olmayan müdür yardımcısı başkanlığında, belirlenen öğretmenler ve gönüllü velilerden oluşur.

**Tablo 1. Strateji Geliştirme Kurulu ve Stratejik Plan Ekibi Tablosu**

Strateji Geliştirme Kurulu Bilgileri		Stratejik Plan Ekibi Bilgileri	
Adı Soyadı	Ünvanı	Adı Soyadı	Ünvanı
DEMİR AYDIN	OKUL MÜDÜRÜ	ADEM ÖZYILMAZ	MÜDÜR YRD.
MUHAMMET ALİ ÜLKÜDÜR	MÜDÜR YRD.	ELİF KOÇ	ÖĞRETMEN
ELİF TAŞAR	ÖĞRETMEN	NEFİZE İLBAY	ÖĞRETMEN
ELİF KOÇ	ÖĞRETMEN	GALİP KARABACAK	ÖĞRETMEN
BİROL GÜVEN	OKUL AİLE BİR. BŞK.	CANSU ÖZKAN	ÖĞRETMEN

### 1.2. Planlama Süreci:

2024-2028 dönemi stratejik plan hazırlanma süreci Strateji Geliştirme Kurulu ve Stratejik Plan Ekibi'nin oluşturulması ile başlamıştır. Ekip tarafından oluşturulan çalışma takvimi kapsamında ilk aşamada durum analizi çalışmaları yapılmış ve durum analizi aşamasında, paydaşlarımızın plan sürecine aktif katılımını sağlamak üzere paydaş anketi, toplantı ve görüşmeler yapılmıştır. Durum analizinin ardından geleceğe yönelim bölümüne geçilerek okulumuzun/kurumumuzun amaç, hedef, gösterge ve stratejileri belirlenmiştir.

## 2. DURUM ANALİZİ

Stratejik planlama sürecinin ilk adımı olan durum analizi, okulumuzun/kurumumuzun “neredeyiz?” sorusuna cevap vermektedir. Okulumuzun/kurumumuzun geleceğe yönelik amaç, hedef ve stratejiler geliştirebilmesi için öncelikle mevcut durumda hangi kaynaklara sahip olduğu ya da hangi yönlerinin eksik olduğu ayrıca, okulumuzun/kurumumuzun kontrolü dışındaki olumlu ya da olumsuz gelişmelerin neler olduğu değerlendirilmiştir. Dolayısıyla bu analiz, okulumuzun/kurumumuzun kendisini ve çevresini daha iyi tanımasına yardımcı olacak ve stratejik planın sonraki aşamalarından daha sağlıklı sonuçlar elde edilmesini sağlayacaktır.

Durum analizi bölümünde, aşağıdaki hususlarla ilgili analiz ve değerlendirmeler yapılmıştır;

- Kurumsal tarihçe
- Uygulanmakta olan planın değerlendirilmesi
- Mevzuat analizi
- Üst politika belgelerinin analizi
- Faaliyet alanları ile ürün ve hizmetlerin belirlenmesi
- Paydaş analizi
- Kuruluş içi analiz
- Dış çevre analizi (Politik, ekonomik, sosyal, teknolojik, yasal ve çevresel analiz)
- Güçlü ve zayıf yönler ile fırsatlar ve tehditler (GZFT) analizi
- Tespit ve ihtiyaçların belirlenmesi

### 2.1. Kurumsal Tarihçe

Okulumuz 1998 tarihinde eğitim-öğretime başlamıştır. Okulumuz adını, okulumuzun bulunduğu yerleşim yeri olan Kuşkayası Mahallesinden almıştır. Kuşkayası ilköğretim okulu adındaki kurumumuz, 4+4+4 eğitim sistemine geçildikten sonra Kuşkayası İlkokulu ve Kuşkayası Ortaokulu şeklinde ayrılmış olup halen aynı binada hizmet vermektedir. Okul öncesi eğitimden ortaöğretim kademesine kadar eğitim almak isteyen tüm öğrenciler okulumuzun hedef kitlesini oluşturmaktadır.

### 2.2. Uygulanmakta Olan Stratejik Planın Değerlendirilmesi

Uygulanmakta olan stratejik planın değerlendirildiğinde, planın uygulanmış olan dönemine ilişkin hedef ve göstergeler bazında gerçekleştiği görülmüştür. Uygulanmakta olan stratejik planın değerlendirilmesi sonucu hedef ve performans göstergelerinde hedeflenen sonuçlara ulaşıldığı için;

- Mevcut çevre şartları, riskler ve üst politika belgelerinden gelen sorumluluklar dikkate

alındığında söz konusu hedeflerin güncellenerek yeni planda yer alması,

- Stratejik planın güncel mevzuat ve gelişmeler bağlamında farklı açılardan iyileştirilmesi noktasında geliştirmeler (Gelecek yıldan itibaren kademeli olarak uygulanacak olan yeni öğretim programlarının yansımalarının vs dikkate alınması gibi) yapılabileceği değerlendirilmiştir.

### **2.3. Yasal Yükümlülükler ve Mevzuat Analizi**

Mevzuat analizinde okul/kuruma görev ve sorumluluk yükleyen, okul/kurumun faaliyet alanını düzenleyen mevzuat gözden geçirilerek yasal yükümlülükler listesi oluşturulmuştur. Mevzuat analizinin çıktıları daha sonraki aşamada okul/kurumun faaliyet alanlarının ve misyon bildiriminin belirlenmesinde ve geleceğe bakışının oluşturulmasında ve/veya gözden geçirilmesinde kullanılmıştır. Mevzuat analiziyle amaç ve hedeflerin sınırları çizilerek idarenin, görevlerini yürütürken bu sınırların dışına çıkmaması güvence altına alınmıştır.

Müdürlüğümüz, Millî Eğitim Bakanlığı'nın taşra teşkilatındaki görevlerinin yürütülmesi, devlet politikalarının Kaymakamlık Makamına bağlı olarak gerçekleştirilmesini amaçlayan okullardan biridir. Müdürlüğümüz, Millî Eğitim Bakanlığı adına üstlendiği sorumluluğunu Kanun, Kanun Hükmünde Kararname, Tüzük, Yönetmelik, Yönerge, Genelge ve Emirler ile Millî Eğitim Temel İlkeleri çerçevesinde yerine getirir. Müdürlüğümüzün görev, yetki ve sorumluluklarını düzenleyen çok sayıda kanun ve yönetmelik bulunmaktadır. Bunlardan; • 1739 sayılı Millî Eğitim Temel Kanunu, • 5018 sayılı Kamu Mali Yönetimi ve Kontrol Kanunu, • 652 sayılı Millî Eğitim Bakanlığının Teşkilat ve Görevleri Hakkında Kanun Hükmünde Kararname özellikle önem arz etmektedir.

## 2.4. Üst Politika Belgeleri Analizi

Üst politika belgeleri;

- 12. Kalkınma Planı
- Orta Vadeli Program,
- Cumhurbaşkanlığı Yıllık Programı,
- Millî Eğitim Bakanlığı Stratejik Planı,
- İl Millî Eğitim Müdürlüğü Stratejik Planı,
- İlçe Millî Eğitim Müdürlüğü Stratejik Planı ile
- Okul/kurumu ilgilendiren ulusal, bölgesel ve sektörel strateji eylem planlarını ifade eder.

Tablo 2. Üst Politika Belgeleri Analizi Tablosu

Üst Politika Belgesi	İlgili Bölüm/Referans	Verilen Görevler/İhtiyaçlar
On İkinci Kalkınma Planı	Eğitim	658, 659, 660 Sayılı amaç Maddeleri ve Bunlara Bağlı Politika ile Tedbir Maddeleri
	Çocuk	731.2, 731.3, 731.4, 731.5, 731.6, 732.1, 732.3, 732.5, 733.1, 733.2, 734.4, 795.7, 735.8, 738.2, 738.3, 739.1, 739.2, 739.3, 739.4, 740.4, 742.4, 744.1 Sayılı Tedbir Maddeleri
	Engelli Hizmetleri	758.1, 758.2, 758.3, 758.4, 758.5 Sayılı Tedbir Maddeleri
Orta Vadeli Program (2024-2026)	Afet Yönetimi	1 Tedbir
	Dijital Dönüşüm	4 Tedbir
Cumhurbaşkanlığı 2024 Yıllık Programı	Eğitim	661.1, 661.4, P.661, P.662, P.663, P.664, P.665, P.666, P.667, P.668, P.669, P.670, P.671, P.672, P.675, P.676, P.678, P.680, P.681 Sayılı Politika ve Tedbir Maddeleri
	Çocuk	P.732, 731.2, 731.3, 731.4, 731.5, 733.1, 733.2, 734.4, 735.8, 739.1, 739.3, 739.4, 740.4, 742.4, P.743, 744.1 Sayılı politika ve Tedbir Maddeleri
Millî Eğitim Bakanlığı Stratejik Planı	Tüm Başlıklar	İlkokullar İle İlgili Tüm Görev ve Sorumluluklar
İl Millî Eğitim Müdürlüğü Stratejik Planı	Tüm Başlıklar	İlkokullar İle İlgili Tüm Görev ve Sorumluluklar
İlçe Millî Eğitim Müdürlüğü Stratejik Planı	Tüm Başlıklar	İlkokullar İle İlgili Tüm Görev ve Sorumluluklar

## 2.5. Faaliyet Alanları ile Ürün/Hizmetlerin Belirlenmesi

2024–2028 Stratejik Plan hazırlık sürecinde Müdürlüğümüzün faaliyet alanları ve hizmetlerinin belirlenmesine yönelik çalışmalar yapılmıştır. Bu kapsamda eğitim ve öğretim; bilimsel, kültürel, sanatsal ve sportif faaliyetler; ölçme ve değerlendirme; araştırma, geliştirme; proje; yönetim ve denetim; fiziki ve teknolojik altyapı olmak üzere sekiz faaliyet alanı altında gruplandırılmıştır.

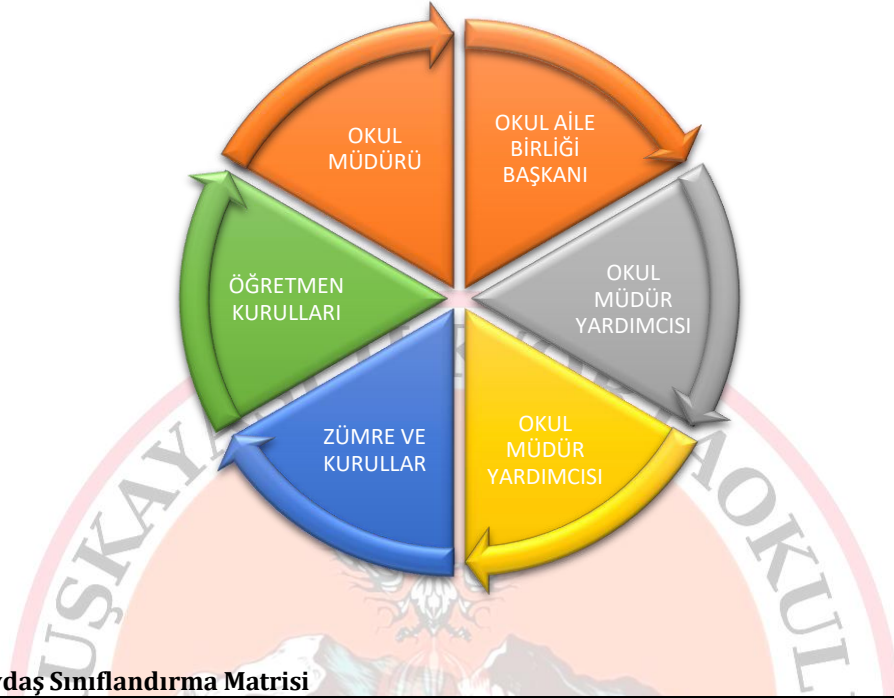
**Tablo 3. Faaliyet Alanlar/Ürün ve Hizmetler Tablosu**

Faaliyet Alanı	Ürün/Hizmetler
<b>Eğitim-Öğretim faaliyetleri</b>	Öğrenci İşleri 1.Kayıt-nakil işleri 2. Devam-devamsızlık 3. Sınıf geçme 4. Sınav hizmetleri
<b>Rehberlik faaliyetleri</b>	1.Öğrencilere rehberlik yapmak 2.Velilere rehberlik etmek 3. Rehberlik faaliyetlerini yürütmek
<b>Bilimsel, kültürel, sosyal, sanatsal ve sportif faaliyetler</b>	1. Rehberlik ve yöneltme/yönlendirme çalışmalarını planlamak ve yürütülmesini sağlamak, 2. Öğrencilerin eğitim kurumlarına aidiyet duygusunu geliştirmeye yönelik çalışmalar yapmak, yaptırmak ve sonuçlarını raporlaştırmak, 3. Öğrencilerin ulusal ve uluslararası sosyal, kültürel, sportif etkinliklerine ilişkin iş ve işlemlerini yürütmek, 4. Öğrencilerin okul başarısını artıracak çalışmalar yapmak. 5. Öğrencilerin eğitim sistemi dışında bırakılmamasını sağlayacak tedbirleri almak, 6. Öğrencilerin okul dışı etkinliklerine ilişkin çalışmalar yapmak ve yaptırmak, 7. Sporcu öğrencilere yönelik hizmetlerin yürütülmesini sağlamak.
<b>İnsan kaynakları faaliyetleri</b>	1. Norm kadro iş ve işlemlerini yürütmek, 2.Eğitime ilişkin araştırma, geliştirme, stratejik planlama ve kalite geliştirme faaliyetleri yürütmek, 3. Özlük ve emeklilik iş ve işlemlerini yürütmek, 4. Disiplin ve ödül işlemlerinin uygulamalarını yapmak, 5. Personelin eğitimlerine ilişkin iş ve işlemleri yapmak, 6. Aday öğretmenlerin uyum ve adaylık eğitimi programlarını uygulamak, 7. Yöneticilerin, öğretmenlerin ve diğer personelin atama, yer değiştirme, askerlik, alan değişikliği ve benzeri iş ve işlemlerini yapmak,
<b>Okul aile birliği faaliyetleri</b>	Eğitim-öğretim ve yönetim faaliyetlerinin denetim ve değerlendirme çalışmalarını yapmak,
<b>Ölçme değerlendirme faaliyetleri</b>	1. Ölçme ve değerlendirme iş ve işlemlerini birimlerle işbirliği içerisinde yürütmek, 2. Sınavların uygulanması ile ilgili organizasyonu yapmak ve sınav güvenliğini sağlamak, 3. Sınav komisyonunu hizmetlerini yürütmek, 4. Öğretim programlarını teknik yönden izlemek, 5. Uzaktan eğitim ile ilgili iş ve işlemleri yürütmek, 6. Eğitim bilişim ağını işletmek ve geliştirmek, erişim ve paylaşım yetkilerini yönetmek,

## 2.6. Paydaş Analizi

Eğitim açısından paydaş, bir okulun veya kurumun ürün ve hizmetleriyle ilgisi olan, okul/kurumdan doğrudan veya dolaylı, olumlu ya da olumsuz yönde etkilenen veya okul ve kurumu etkileyen tüm tarafları içerir. Paydaş analizi katılımcılığı sağlamanın en önemli aracıdır. İdareimizin etkileşim içerisinde olduğu tarafların stratejik planla ilgili görüşlerinin dikkate alınması, okul/kurum hizmetlerinden yararlananların ihtiyaçları doğrultusunda şekillendirilmesi ile stratejik planın paydaşlar tarafından sahiplenilmesini ve başarı düzeyinin

arttırılmasını sağlayacaktır. Her bir paydaşın rolü okul/kurumun gelişimi için çok önemlidir. Başarılı bir okul/kurumun en hayati bileşeni, tüm paydaşların olumlu katılımıdır.



**Tablo 4. Paydaş Sınıflandırma Matrisi**

PAYDAŞLAR	İÇ PAYDAŞLAR	DIŞ PAYDAŞLAR	YARARLANICI		
	Çalışanlar, Birimler	Temel ortak	Stratejik ortak	Tedarikçi	Müşteri, hedef kitle
Millî Eğitim Bakanlığı		√	√		
İlçe Eğitim Milli Müdürlüğü		√	√		
Okullar ve Diğer Kurumlar		√	√		
Öğretmenler ve Diğer Çalışanlar	√			√	
Öğrenciler ve Veliler	√				√
Okul Aile Birliği	√		√		
Belediyeler			0		
Güvenlik Güçleri (Jandarma)		√	0		
Sosyal Hizmetler Müdürlüğü		√	0		
Muhtarlık		√	√		
Sivil Toplum Kuruluşları		√	0		

Tabloda yer alan semboller : √ : Tamamı 0 : Bir kısmı

**Tablo.5 Paydaş Önceliklendirme Matrisi**

Paydaş	İç Paydaş	Dış Paydaş	Yararlanıcı (Müşteri)	Neden Paydaş?	Önceliği
MEB		√		Bağlı olduğumuz merkezi idare	1
Öğrenciler			√	Hizmetlerimizden yaralandıkları için	1
Özel İdare		√		Tedarikçi mahalli idare	1
STK		0		Amaç ve hedeflerimize ulaşmak iş birliği yapacağımız kurumlar	

Kurumumuzun temel paydaşları öğrenci, veli ve öğretmen olmakla birlikte eğitimin dışsal etkisi nedeniyle okul çevresinde etkileşim içinde olunan geniş bir paydaş kitlesi bulunmaktadır. Bu bağlamda Paydaş Analizi ile ilgili çalışmaları planlarken öncelikle öğretmenler kurulunda ilgili gündem maddesi ile konuyu ele aldık. Öğretmenlerimizin değerli katkıları ve gönüllü arkadaşların beyanı ile Stratejik planlama ekibimizi kurul sırasında belirleyerek, komisyonlarla ilgili görevlendirmelere yazdık.

Paydaşlarımızın görüşleri anket, toplantı, dilek ve istek kutuları, elektronik ortamda iletilen önerilerde dâhil olmak üzere çeşitli yöntemlerle sürekli olarak alınmaktadır. Bu bağlamda, Stratejik plan ekibi üyelerimiz hem öğrenciler hem de velileri ile iletişime geçerek; diğer okullardaki iyi uygulama örneklerini de inceleyerek yapılacak çalışmaların muhtevasını belirlemişler, bu çerçevede öğrenci, öğretmen ve veli anketleri hazırlanarak işe koşulmuştur.

Paydaş anketlerine ilişkin ortaya çıkan temel sonuçlara altta yer verilmiştir.

NO	İLKOKUL ÖĞRENCİLERİ İÇİN KONU BAŞLIKLARI	Kesinlikle Katılıyorum	Katılıyorum	Kararsızım	Katılmıyorum	Kesinlikle Katılmıyorum
01-	Okulumu seviyorum.	%65	%25	% 10		
02-	Okulumda kendimi güvende hissediyorum.	%65	%25	% 10		
03-	Okulumun içi ve bahçesi temizdir.	%55	%30	% 10	%5	
04-	Öğretmenim adildir.	%65	%25	%5	%5	
05-	Öğretmenim benimle ilgileniyor.	%65	%35			
06-	Yardıma ihtiyacım olursa öğretmenim bana yardım eder.	%65	%35			

07-	Öğretmenim derse katılmamı sağlar.	% 45	%50	%5		
08-	Öğretmenim dersleri farklı araçlar kullanarak anlatır.	% 55	%25	%20		
09-	Okul kantininde yeterli ve sağlıklı yiyecekler var.	% 60	%30		%10	
10-	Okulda ders dışı eğlenceli etkinlikler var.	% 30	% 35	%15	%10	%10
11-	Teneffüslerde ihtiyaçlarımı giderebiliyorum.	% 60	%15	%5	%15	%5
12-	Öğretmenim her gün beni çok çalıştırıyor.	% 15	%25	%35	%10	%15





Öğrenci anketi sonuçlarına göre;

Okulumuzun Olumlu (başarılı) Yönleri	Okulumuzun Olumsuz (başarısız) Yönleri
<ul style="list-style-type: none"> <li>-Okul bahçesinin geniş ve güzel olması</li> <li>-Bilişim sınıfı ve kütüphanenin olması</li> <li>-Başarıların ödüllendirilmesi</li> <li>-Temiz bir okul olması</li> <li>-Gezilerin düzenlenmesi</li> <li>-Tuvalet ve lavaboların yeterli ve temiz olması</li> <li>-Okulda dayanışmanın olması</li> <li>-Öğrencilerin görüşlerinin alınması</li> <li>-Sınıflarda akıllı tahtaların olması</li> <li>-Fiziksel alanda yeterli olması</li> <li>-Sınıf öğrenci sayılarının ideal olması</li> </ul>	<ul style="list-style-type: none"> <li>-Der dışı etkinlik sayısının az olması.</li> <li>-Sınıflar yeterince temiz değil</li> <li>-Okul Kantinindeki yiyecek çeşidinin sınırlı olması</li> <li>-Kültürel faaliyetler yeterli olmaması</li> <li>-Öğrencilere yeterince önem verilmemesi algısı</li> <li>-Teneffüs sürelerinin kısa olması.</li> </ul>

NO	ÖĞRETMENLER İÇİN KONU BAŞLIKLARI	Kesinlikle	Katılıyorum	Kararsızım	Katılmıyorum	Kesinlikle
		Katılıyorum	Katılmıyorum	Katılmıyorum	Katılmıyorum	Katılmıyorum
01-	Okulun misyonu ve vizyonunu tam olarak anlıyorum.	%46	%42	%14		
02-	Okulda eğitim ve yönetim kalitesi sürekli olarak geliyor.	%66	%24		%10	
03-	Okul temiz ve hijyeniktir.	%52	%29		%14	%5
04-	Okul, öğrencilerin ve personelin güvenliğini sağlamak için uygun güvenlik önlemleri alır.	%30	%55	%10		
05-	Okul, yeni kabul edilen öğrencilere uygun desteği sağlar.	%40	%45	%15		
06-	Okulumuz mesleki yeterliliğimi geliştirmek için eğitim fırsatları sunuyor.	%32	%38	%10	%20	
07-	Okul yönetimimiz öğretmenleri etkin bir şekilde yönlendirir.	%25	%35	%20	%10	%10
08-	Okulumuz, öğrencilerin öğrenme ilgisini uyandıracak bir öğrenme ortamı oluşturmuştur.	%52	%28	%15	%5	
09-	Etkili bir öğretmen olmak için ihtiyaç duyduğum kaynaklara erişimim var.	%25	%45	%20	%10	
10-	Bana sunulan kaynakları kullanmak için gerekli eğitime sahibim.	%40	%45	%15		
11-	Okulumuzun, farklı ihtiyaçları olan öğrencileri desteklemek için etkin bir politikası vardır.	%25	%40	%20	%10	%5
12-	Okulumuz müfredat uygulamasını etkin bir şekilde izler.	%35	%40	%15	%10	
13-	Okulumuz, velilere uygun etkinlikler düzenlemektedir.	%33	%62	%5		
14-	Diğer öğretmenlerle iş birliği yaparım.	%35	%50	%10		
15-	Okul personeli arasında dostane bir ilişki sürdürülür.	%45	%50		%5	
16-	Takım ruhumuz ve moralimiz yüksek.	%40	%40	%10	%10	
17-	Okulumuza aidiyet hissediyorum.	%55	%35	%10		

Öğretmen anketi sonuçlarına göre;

Okulumuzun Olumlu (başarılı) Yönleri	Okulumuzun Olumsuz (başarısız) Yönleri
<ul style="list-style-type: none"> <li>-Öğretmenler ve idareciler arası uyum</li> <li>-Öğretmenler arasındaki iş birliği, beraberlik,</li> <li>-Öğrencilere değer verilmesi/ ayırım yapılmadan ilgilenilmesi</li> <li>-Öğrencilerin akademik başarısını desteklemek için birlikte çalışma</li> <li>-Velilerle birlikte etkinliklerin yapılması</li> <li>-Öğrenci mevcudunun, okul binasının fiziksel durumuna uygunluğu</li> <li>-Sınıf Mevcutlarının ideal olması</li> <li>- Her sınıfta akıllı tahtanın olması ve bunların internete bağlı olmaları</li> <li>-Disiplin kurallarının okulda uygulanması</li> <li>-Okul kurslarına devamın iyi olması</li> </ul>	<ul style="list-style-type: none"> <li>-Fen laboratuvarı eksikliği,</li> <li>-Derslik sisteminin olmaması</li> <li>-Spor salonunun olmaması</li> <li>-Hizmetli sayısının yetersiz olması</li> <li>-Bütçe yetersizliği</li> <li>-Öğrenme ortamının sadece sınıflarda olması/kalması</li> <li>-Fotokopi makinelerinin bozulması ve toner sorunu</li> <li>-Bazı öğrencilerde görülen disiplinsizlik</li> <li>-İlgisiz öğrenci ve velilerin bulunması</li> </ul>

NO	VELİLER İÇİN KONU BAŞLIKLARI	Kesinlikle Katılıyorum	Katılıyorum	Kararsızım	Katılmıyorum	Kesinlikle Katılmıyorum
01-	Okulun misyonu ve vizyonunu tam olarak anlıyorum.	%65	%35			
02-	Okulda eğitim ve yönetim kalitesi sürekli olarak gelişiyor.	%45	%55	%5		
03-	Okul temiz ve hijyeniktir.	%40	%50	%10		
04-	Okul, öğrencilerin ve personelin güvenliğini sağlamak için uygun güvenlik önlemleri alır.	%35	%40	%15	%10	
05-	Okul, yeni kabul edilen öğrencilere uygun desteği sağlar.	%35	%25	%25	%15	
06-	Okul, çocuğumun okumaya olan ilgisini geliştirmesine yardımcı olabilir.	%30	%45	%15	%10	
07-	Okul çocuğumun öğrenme ilgisini güçlendiriyor.	%25	%50	%25		
08-	Okul çocuğumun ahlaki gelişimini teşvik edebilir.	%40	%35	%15	%5	%5
09-	Okulda kullanılan değerlendirme yöntemleri çocuğumun gelişimini tüm yönleriyle anlamama yardımcı oluyor.	%65	%35			
10-	Okul, çocuğumun öğrenme performansı ve gelişimi hakkında beni iyi bilgilendiriyor.	%45	%40	%10	%5	
11-	Okul çocuğuma duygusal rahatsızlık ve öğrenme güçlükleri ile karşılaştığımda yeterli desteği ve rehberlik sağlar.	%45	%30	%5	%10	%10
12-	Öğretmenlerin benimle iletişim kurma yöntemlerinden memnunum.	%25	%50	%5	%15	%5
13-	Herhangi bir problem durumunda müdür endişelerime cevap veriyor.	%30	%35	%25	%10	
14-	Okulda, velilerin ihtiyaçlarına uygun eğitim faaliyetleri düzenlenir.	%35	%25	%25	%15	
15-	Okul, çocukların gelişimini desteklemek için velilerle iyi bir ilişki kurar.	%30	%45	%15	%10	
16-	Okul, aktif veli katılımını teşvik eder.	%45	%30	%25		
17-	Okulun veli etkinliklerine aktif olarak katılırım.	%30	%35	%15	%15	%5
18-	Bir veli olarak okula aidiyet hissediyorum.	%55	%35	%10		
19-	Çocuğumun ev ödevlerini tamamlamasını sağlarım.	%25	%30	%10	%25	%10
20-	Çocuğumu okumaya teşvik ederim.	%35	%30	%10	%10	%15

21-	Çocuğumun her gün okula gitmesini sağlarım.	%25	%50	%5	%15	%5
22-	Çocuğumun eğitiminde aktif bir ortağım.	%20	%35	%25	%20	

Veli anketi sonuçlarına göre;

Okulumuzun Olumlu (başarılı) Yönleri	Okulumuzun Olumsuz (başarısız) Yönleri
<ul style="list-style-type: none"> <li>-Öğretmenlerin samimi olması.</li> <li>- Eğitimin kaliteli olması.</li> <li>- Öğretmenlerin ve idarenin disiplinli olması.</li> <li>-Güvenlik önlemlerinin yeterli olması.</li> <li>- Öğretmenlerin her zaman sıcak kanlı / iyi / ilgili/ders konularına hakim olması</li> <li>- Başarılı öğrencilerin ödüllendirilmesi</li> <li>- Veli- personel -idareci ilişkileri başarılı/ rahat diyalog</li> <li>-Futbol ve Voleybol sahası, okul mescidi ve kütüphanenin bulunması</li> <li>-Spor turnuvalarının yapılması</li> </ul>	<ul style="list-style-type: none"> <li>-Her çocuğun yetenek alanına göre eğitim verilmemesi.</li> <li>-Veli toplantılarının az olması.</li> <li>-Ev ödevlerinin verilmemesi veya az verilmesi</li> <li>-Hizmetli yetersizliği ve sınıf/lavaboların temiz olmaması</li> <li>-Fen malzemesi/materyal eksikliği.</li> <li>-Öğrenciler arası bireysel farklılıklar ve olumsuz ahlaki davranışlar</li> </ul>



## 2.7. Okul/Kurum İçi Analiz

**Tablo 6. Okul/Kurum İçi Analiz İçerik Tablosu**

Okul/Kurum İçi	Analiz İçerik Tablosu	Durum
Öğrenci sayıları	Sınıf kademeleri, kaynaştırma öğrencileri, yabancı uyruklu öğrenciler gibi demografik özelliklere dair detaylı sınıflandırmalar yapılmıştır.	+
Akademik başarı verileri	e-Okul kayıtları kullanılarak erişim sağlanabilir.	+
Sosyal-kültürel-bilimsel ve sportif başarı verileri	Belirtilen alanlarda yarışma ödülleri ya da lisansları olan öğrencilere dair sayısal verileri kapsamaktadır.	+
Devam-devamsızlık verileri	e-Okul kayıtları kullanılarak erişim sağlanabilir.	+
Okul disiplinini etkileyen faktörler anketi	Okul rehberlik servisi tarafından uygulanmaktadır.	+
İnsan kaynakları verileri	İdareci, öğretmen ve destek personeline dair sayısal veriler, lisans ya da yüksek lisans programlarından mezuniyet durumlarını da kapsamaktadır.	+
Öğrenme ortamı verileri	Okulun fiziki yapısına (ana ve ek binalar, kapalı spor salonu vb.) ve öğrenme ortamlarına (sınıf sayısı, laboratuvar ve kütüphane vb.) dair verileri içermelidir.	+
Okul/kurum ortamını değerlendirme anketi	Okul rehberlik servisi tarafından uygulanmaktadır.	+

### Okul Künyesi

Okulumuzun temel girdilerine ilişkin bilgiler altta yer alan okul künyesine ilişkin tabloda yer almaktadır.

**Tablo 7. Okul Künyesi - Temel Bilgiler Tablosu**

<b>İli:</b> Samsun		<b>İlçesi:</b> Ondokuzmayıs		
<b>Adres:</b>	Kuşkayası Mah. Ondokuzmayıs/SAMSUN	<b>Coğrafi Konum (link)</b>	<a href="https://maps.app.goo.gl/E1EbHyNjxUaaruWTA">https://maps.app.goo.gl/E1EbHyNjxUaaruWTA</a>	
<b>Telefon Numarası:</b>	0 362 525 3042	<b>Faks Numarası:</b>	-----	
<b>e- posta Adresi:</b>	730523@meb.k12.tr	<b>Websayfası adresi:</b>	<a href="https://kuskayasiilkokulu.meb.k12.tr/">https://kuskayasiilkokulu.meb.k12.tr/</a>	
<b>Kurum Kodu:</b>	730523	<b>Öğretim Şekli:</b>	Tam Gün	
<b>Okulun Hizmete Giriş Tarihi :</b> 1998		<b>Toplam Çalışan Sayısı *</b>	9	
<b>Öğrenci Sayısı:</b>	Kız	42	<b>Öğretmen Sayısı</b>	
	Erkek	40		Kadın
	<b>Toplam</b>	82		Erkek
			3	
			<b>Toplam</b>	
			7	
<b>Derslik Başına Düşen Öğrenci Sayısı</b>	: 16,4	<b>Şube Başına Düşen Öğrenci Sayısı</b>	: 16,4	
<b>Öğretmen Başına Düşen Öğrenci Sayısı</b>	: 16,4	<b>Şube Başına 30'dan Fazla Öğrencisi Olan Şube Sayısı</b>	: 0	
<b>Öğrenci Başına Düşen Toplam Gider Miktarı</b>	: 60,97 TL	<b>Öğretmenlerin Kurumdaki Ortalama Görev Süresi</b>	20 Yıl	

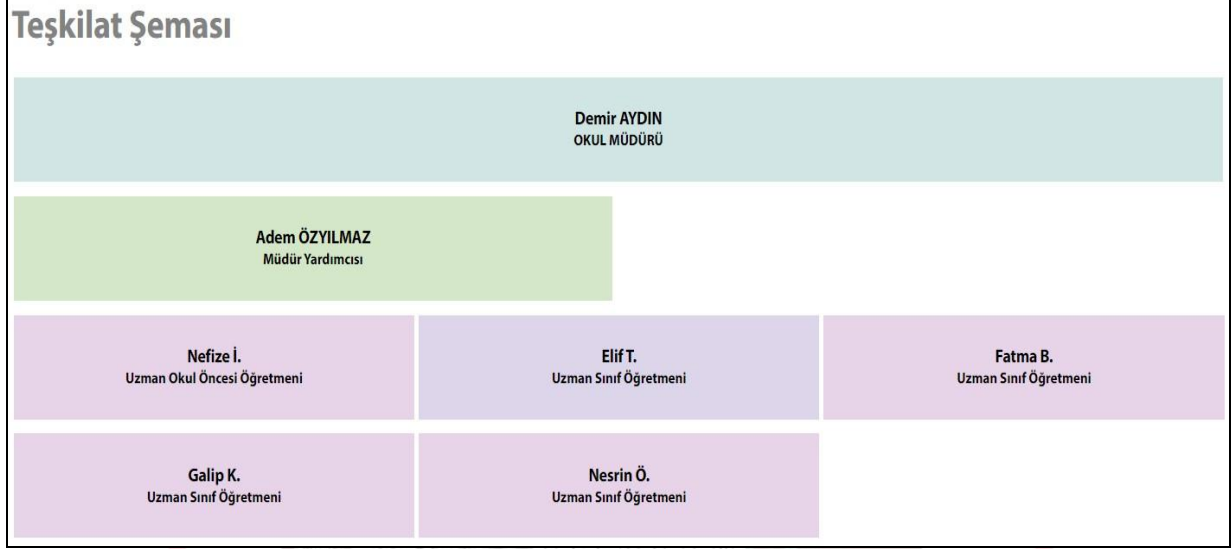
## Çalışan Bilgileri

Okulumuzun çalışanlarına ilişkin bilgiler altta yer alan tabloda belirtilmiştir.

**Tablo 8a. Çalışan Bilgileri Tablosu**

Unvan*	Erkek	Kadın	Toplam
Okul Müdürü ve Müdür Yardımcısı	2	0	2
Okul Öncesi Öğretmeni	0	1	1
Sınıf Öğretmeni	1	3	4
Yardımcı Personel	1	1	2
<b>Toplam Çalışan Sayıları</b>	<b>4</b>	<b>5</b>	<b>9</b>

## Sekil 1. Teşkilat Şeması



## Okulumuz Bina ve Alanları

Okulumuzun binası ile açık ve kapalı alanlarına ilişkin temel bilgiler altta yer almaktadır.

**Tablo 9. Okul Yerleşkesine İlişkin Bilgiler**

Okul Bölümleri *		Özel Alanlar	Var	Yok
Okul Kat Sayısı	3	Çok Amaçlı Salon		Yok
Derslik Sayısı	5	Çok Amaçlı Saha		Yok
Derslik Alanları (m <sup>2</sup> )	49	Kütüphane	Var	
Kullanılan Derslik Sayısı	5	Fen Laboratuvarı		Yok
Şube Sayısı	5	Bilgisayar Laboratuvarı		Yok
İdari Odaların Alanı (m <sup>2</sup> )	28	İş Atölyesi		Yok
Öğretmenler Odası (m <sup>2</sup> )	28	Beceri Atölyesi		Yok
Okul Oturma Alanı (m <sup>2</sup> )	457	Pansiyon		Yok
Okul Bahçesi (Açık Alan)(m <sup>2</sup> )	4543			
Okul Kapalı Alan (m <sup>2</sup> )	5000			
Sanatsal, bilimsel ve sportif amaçlı toplam alan (m <sup>2</sup> )	0			
Kantin (m <sup>2</sup> )	Yok			
Tuvalet Sayısı	2			
Konferans Salonu (m <sup>2</sup> )	Yok			

## 2.7.2. İnsan Kaynakları

Okul/kurumun hedefleriyle uyumlu, kurumsal ve bireysel performans için kritik olan bilgi, beceri ve tutumların tümünü kapsamalıdır. Personele ilişkin nicel veriler ile personelin sahip olduğu niteliklerin analizi yapılmış ve okulda çalışanlar ve görevleri belirlenmiştir. Bu çerçevede;

- Kurumun sahip olduğu toplam norm kadro sayısı,
- Çalışan toplam personel sayısı,
- İhtiyaç duyulan branşlar ve ihtiyaç sayısı,
- Buna bağlı olarak yapılan istihdam sayısı,
- Personelin nasıl atandığı,
- Varsa geçici personelin alındığı kaynağı,
- Kadrosu olmayıp da sözleşmeli çalıştırılan personelin sayısı,
- Eğitim düzeyi, gönüllü olarak aldığı diğer görevler,
- Okul/kuruma son -en az- iki yılda gelen giden personel sayısı,
- Ortalama okulda çalışma yılı,
- Ortalama hizmet içi eğitim sayısı,
- Okul/kurumda çalışan yönetici, öğretmen, diğer personelin görevlerinin neler olduğu belirlenmiştir.

**Tablo 10. Çalışanların Görev Dağılımı**

Çalışanın Ünvanı	Görevleri
Okul /Kurum Müdürü	
Müdür Yardımcısı	
Öğretmenler	
Yardımcı Hizmetler Personeli	

**Tablo 11. İdari Personelin Hizmet Süresine İlişkin Bilgiler**

Hizmet Süreleri	2024 Yılı İtibarıyla	
	Kişi Sayısı	%
1-4 Yıl	0	
5-6 Yıl	0	
7-10 Yıl	0	
10 ve Üzeri	7	100

**Tablo 12. Okul/Kurumda Oluşan Yönetici Sirkülasyonu Oranı**

	Yıl İçerisinde Okul/Kurumdan Ayrılan Yönetici Sayısı			Yıl İçerisinde Okul/Kurumda Göreve Başlayan Yönetici Sayısı		
	2021	2022	2023	2021	2022	2023
<b>TOPLAM</b>	0	0	1	0	0	1

**Tablo 13. İdari Personelin Katıldığı Hizmet İçi Programları**

Adı ve Soyadı	Görevi	Katıldığı Yıl	Katıldığı Çalışma Sayısı
Demir AYDIN	Müdür	2021 / 2022 / 2023	2 / 11 / 13
Adem ÖZYILMAZ	Müdür Yardımcısı	2021 / 2022 / 2023	21 / 11 / 1

**Tablo 14. Öğretmenlerin Hizmet Süreleri (Yıl İtibarıyla)**

Adı Soyadı	Branşı	Hizmet Süresi
Nesrin ÖZKAN	Sınıf Öğretmeni	19
Galip KARABACAK	Sınıf Öğretmeni	22
Fatma Bahadır	Sınıf Öğretmeni	18
Elif TAŞAR	Sınıf Öğretmeni	23
Nefize İlbey	Sınıf Öğretmeni	13
Adem ÖZYILMAZ	Sınıf Öğretmeni	22
Demir AYDIN	Sınıf Öğretmeni	25

**Tablo 15. Kurumda Gerçekleşen Öğretmen Sirkülasyonunun Oranı**

	Yıl İçerisinde Kurumdan Ayrılan Öğretmen Sayısı			Yıl İçerisinde Kurumda Göreve Başlayan Öğretmen Sayısı		
	2021	2022	2023	2021	2022	2023
TOPLAM	0	2	1	0	2	1

**Tablo 16. Öğretmenlerin Katıldığı Hizmet İçi Eğitim Programları**

Adı ve Soyadı	Branşı	Katıldığı Yıl	Katıldığı Çalışma Sayısı
Nesrin ÖZKAN	Sınıf Öğretmeni	2021 / 2022 / 2023	2 / 21 / 13
Galip KARABACAK	Sınıf Öğretmeni	2021 / 2022 / 2023	2 / 14 / 8
Fatma BAHADIR	Sınıf Öğretmeni	2021 / 2022 / 2023	1 / 12 / 3
Elif TAŞAR	Sınıf Öğretmeni	2021 / 2022 / 2023	2 / 11 / 4
Nefize İLBEY	Sınıf Öğretmeni	2021 / 2022 / 2023	2 / 18 / 9

**Tablo 17. Kurumdaki Mevcut Hizmetli/ Memur Sayısı**

	Görevi	Erkek	Kadın	Eğitim Durumu	Hizmet Yılı	Toplam
1	Memur	0	0	0	0	0
2	Hizmetli	0	0	0	0	0

**Tablo 18. Okul/kurum Rehberlik Hizmetleri**

Mevcut Kapasite				Mevcut Kapasite Kullanımı ve Performans					
Psikolojik Danışman Norm Sayısı	Görev Yapan Psikolojik Danışman Sayısı	İhtiyaç Duyulan Psikolojik Danışman Sayısı	Görüşme Odası Sayısı	Danışmanlık Hizmeti Alan			Rehberlik Hizmetleri İle İlgili Düzenlenen Eğitim/Paylaşım Toplantısı vb. Faaliyet Sayısı		
				Öğrenci Sayısı	Öğretmen Sayısı	Veli Sayısı	Öğretmenlere Yönelik	Öğrencilere Yönelik	Velilere Yönelik
0	0	1	0	0	0	0	2	2	2

### 2.7.3. Teknolojik Düzey

Okul/kurumun teknolojik altyapısı ve teknolojiyi kullanabilme düzeyini belirlemek için kullanılmakta olan araç gereçlerin sayısı ve ihtiyaç durumu aşağıda verilmiştir:

**Tablo 19. Teknolojik Araç-Gereç Durumu**

Akıllı Tahta Sayısı	5	TV Sayısı	2
Masaüstü Bilgisayar Sayısı	4	Yazıcı/ Fotokopi Makinesi Sayısı	4
Taşınabilir Bilgisayar Sayısı	1		
Projeksiyon Sayısı	0	İnternet Bağlantı Hızı	Fiber Optik

**Tablo 20. Fiziki Mekân Durumu**

Fiziki Mekân	Var	Yok	Adedi	İhtiyaç	Açıklama
Öğretmen Çalışma Odası		X		0	Öğretmenler Odası Var
Arşiv Odası		X		1	
Kütüphane	X		1		
Rehberlik Servisi		X		1	



Resim Odası		X		0	
Müzik Odası		X		0	
Çok Amaçlı Salon		X		1	
Spor Salonu		X		1	

## 2.7.4. Mali Kaynaklar

Kurumun mali kaynakları, bütçe büyüklüğü, okul-aile birliği gelirleri ve harcama kalemleri enflasyon oranı da dikkate alınarak plan dönemi boyunca gerçekleşecek kaynak artışı tahmini olarak aşağıdaki gibi belirlenmiştir.

**Tablo 21. Kaynak Tablosu**

Kaynaklar	2024	2025	2026	2027	2028
Genel Bütçe	Genel Bütçe	Genel Bütçe	Genel Bütçe	Genel Bütçe	Genel Bütçe
Okul Aile Birliği	5000	7500	11000	13500	17000
Dış Kaynak/Projeler	0	0	0	0	0
Diğer	0	0	0	0	0
<b>TOPLAM</b>	Genel Bütçe + 5000	Genel Bütçe + 7500	Genel Bütçe + 11000	Genel Bütçe + 13500	Genel Bütçe + 17000

Okul/kurum bütçesinde giderler aşağıdaki başlıklar altında toplanmıştır:

**Tablo 22. Harcama Kalemler**

Harcama Kalemi	Çeşitleri
Personel	Çalışan personelin ücret, vergi, sigorta vb. giderleri
Onarım	Okul/kurum binası ve tesisatlarıyla ilgili her türlü küçük onarım; makine, bilgisayar, yazıcı vb. bakım giderleri
Sosyal-sportif faaliyetler	Etkinlikler ile ilgili giderler
Temizlik	Temizlik malzemeleri alımı
İletişim	Telefon, internet, posta, mesaj giderleri
Kırtasiye	Her türlü kırtasiye ve sarf malzemesi giderleri

**Tablo 23. Gelir-Gider Tablosu**

YILLAR	2021		2022		2023	
HARCAMA KALEMLERİ	GELİR	GİDER	GELİR	GİDER	GELİR	GİDER
Temizlik		2000		11300		18800
Küçük Onarım				46000		
Bilgisayar Harcamaları	3500		62700		29100	
Büro Makinaları Harcamaları						
Telefon						

Sosyal Faaliyetler				
Kırtasiye		1500	5400	10300
GENEL		3500		

## 2.7.5 İstatistikî Veriler

İstatistikî veriler kapsamında incelenecek hususlarda okul/kurumla ilgili her türlü sayısal veri geriye dönük olarak (en az 3 yıllık) verilmiştir:

- **Öğrenci durumu (genel mevcut, mevcudu en fazla olan ve en az olan sınıf mevcudu sayısı, kaynaştırma eğitime tabi öğrenci sayısı)**

**Tablo 24. Mevcut Öğrenci Sayısı ve Cinsiyete Göre Dağılımı**

SINIF	ERKEK	KIZ	TOPLAM
ANASINIFI	7	12	19
1/A	8	10	18
2/A	11	7	18
3/A	5	6	11
4/A	9	7	16
<b>GENEL TOPLAM</b>	<b>40</b>	<b>42</b>	<b>82</b>

Toplam öğrenci sayımız 82, ortalama öğrenci sayımız 16,4; mevcudu en az olan sınıf 11 öğrenci ile 3/A sınıfı, mevcudu en çok olan sınıf 19 öğrenci ile anasınıfıdır. Okulumuzda tüm şubelerde toplam 6 kaynaştırma öğrencisi bulunmaktadır.

- **Okul/kurumun akademik başarısı (sınıfını doğrudan geçen öğrenci sayısı/oranı, sınıf tekrarı yapan öğrenci sayısı/oranı vb.)**

Tüm öğrencilerimiz 2021/2022, 2022/2023 ve 2023/2024 eğitim öğretim yılında sınıfı doğrudan geçmiş olup, sınıf tekrarı yapan öğrenci bulunmamaktadır.

- *Okul/kurumda yapılan sosyal ve kültürel faaliyetlerin (kutlamalar, anma günü, kermes, gezi, sergi vb.) neler olduğu, bunlarda görev alan öğretmen, öğrenci, velilerin sayısı, katılım oranı*

**Tablo 25. Sosyal ve Kültürel Etkinlik Bilgileri**

ETKİNLİK	KATILAN ÖĞRETMENLER	ORAN %	KATILAN ÖĞRENCİLER	ORAN %	KATILAN VELİ
Kermes	Tüm Öğretmenler	100	50	62,5	30
Gezi	2	40	25	31	0
23 Nisan Kutlaması	Tüm Öğretmenler	100	75	91	56
29 Ekim Bayramı	Tüm Öğretmenler	100	72	90	11
10 Kasım Atatürk'ü Anma Günü	Tüm Öğretmenler	100	75	91	2

• *Sosyal Etkinlikler Yönergesi ve Belirli Gün ve Haftalara Dair Tebliğler Dergisi Dikkate Alınarak Yıl İçinde Gerçekleşen Tüm Törenler gerçekleştirilmiştir.*

- *Öğrenci devam durumu (öğrencilerin devamsızlık ortalaması, önceki yılda devamsızlıktan kalan öğrenci sayısı, bu yıl sürekli devamsızlık yapan öğrenci sayısı, önceden devamsız olup da devamı sağlanan öğrenci sayısı),*

**Tablo 26. Öğrenci Devamsızlık İstatistik Bilgileri**

EĞİTİM ÖĞRETİM YILI	ÖĞRENCİ SAYISI	DEVAMSIZLIK ORTALAMASI	SINIF TEKRARINA KALAN ÖĞRENCİ SAYISI (Ö.S.)	SÜREKLİ DEVAMSIZLIK YAPAN Ö.S.	SÜREKLİ DEVAMSIZ OLUP DEVAMI SAĞLANAN Ö.S.
2021/2022	56	8,3	1	1	0
2022/2023	47	13,10	0	0	0
2023/2024					
<b>GENEL TOPLAM</b>					

- *Sosyal kulüplerin çalışması (kurulan sosyal kulüpler),*  
Bilim-Fen ve Teknoloji Kulübü  
Değerler Kulübü  
Kültür ve Edebiyat Kulübü  
Satranç Kulübü  
Spor Kulübü

- **Rehberlik hizmetleri (yararlanan öğrenci sayısı ve diğer faaliyetleri),**  
Tüm öğrenciler Yıllık Rehberlik çerçeve planı doğrultusunda rehberlik faaliyetlerine katılmaktadır.

- **Okulun dış çevre (MEB, Belediye, AB, TÜBİTAK, MEM) tarafından düzenlenen faaliyet ve projelere katılma ve bu projelerden yararlanma durumu,**

2022 yılında AB Konsorsiyumuna bağlı Personel hareketliliği kapsamında, "İşbaşı İzleme" faaliyeti için Okul Müdürü İsmail ÇETİN Amsterdam'a gitmiştir.

- **Okul/kuruma ulaşım,**

Okulumuz ilçe merkezine 18 km uzaklıkta olup, 8 adet öğrenci servisi ile taşınmalı öğrenciler okulumuza taşınmaktadır.

- **Fiziki mekânlar (sınıflar, idari odalar, öğretmenler odası vs. kullanıma uygunluğu, binanın dış ve iç ses yalıtımı)**

Okulumuz 3 katlı olup, 5 adet sınıf, 1 öğretmenler odası, 1 kütüphane ve 2 idari oda ile hizmet vermektedir. Binamız kömürlü kaloriferle ısınmakta olup bina dışında ve içinde yalıtım mevcut değildir.

- **Kantin, yemekhane (kantinin işletilme biçimi, ihtiyacı karşılama düzeyi, okula getirisi, öğrencilerin dışarı gitmesini önleme durumu, faydaları)**

Okulumuzda kantin bulunmayıp taşınmalı öğrencilerin yararlandığı bir yemekhane bulunmaktadır. Yemekhane ihtiyacı karşılamaktadır.

- **Isınma durumu (okulun nasıl ısıtıldığı, yakıt türü, ısınmanın tam sağlanıp sağlanmadığı, sağlanamıyorsa nedenleri),**

Okul binasında yalıtım ve mantolama bulunmadığı için, özellikle çatı, kapı ve pencereler özelinde ısı kaybı yaşanmaktadır. Verimli bir ısınma mümkün olmamaktadır.

- **Sivil savunma çalışmaları (yangın tertibatı, yangın tüpü, elektrik tertibatının kontrolü, baca temizliği, kalorifer kazanın temizliği, sivil savunma tatbikatı vs.),**

Okulumuzda her katta yangın tüpleri mevcut olup, kullanıma hazır haldedir. Ancak okulumuzda ikaz alarm sistemi bulunmamaktadır. Kalorifer ve baca temizliği periyodik olarak yapılmakta olup, tutanak altına alınmaktadır. Ayrıca sene içerisindeki yangın tatbikatları ile bilgilendirmeler yapılmaktadır.

## 2.8. Çevre Analizi (PESTLE)

Çevre analiziyle okul/kurum üzerinde etkili olan veya olabilecek politik, ekonomik, sosyo-kültürel, teknolojik, yasal çevresel dış etkenlerin tespit edilmesi amaçlanır. Dış çevreyi oluşturan unsurlar (nüfus, demografik yapı, coğrafi alan, kentsel gelişme, sosyokültürel hayat, ekonomik, sosyal, politik, kültürel durum, çevresel, teknolojik ve rekabete yönelik etkenler vb.) okul ve kurumun kontrolü dışındaki koşullara bağlı ve farklı eğilimlere sahiptir. Bu unsurlar doğrudan veya dolaylı olarak okul/kurumun faaliyet alanlarını etkilemektedir.

Bu bölümde, okul/kurumu etkileyen ya da etkileyebilecek dış çevre eğilimleri ve koşulları değerlendirilir.

Bu analiz ile elde edilen veriler, GZFT analizinin “fırsatlar” ve “tehditler” bölümlerinin oluşturulmasında zemin oluşturur. Tespit ile ihtiyaçların belirlenmesi ise stratejilerin geliştirilmesinde önemli bir rol oynayacaktır.

Söz konusu etkenlerin tespit edilmesinde PESTLE matrisinden faydalanılır.

Okul ve kurum dış çevrede meydana gelebilecek değişiklikleri sürekli olarak izleyerek analiz etmek, ortaya çıkabilecek fırsat-tehditleri önceden tahmin edip gerekli önlemleri almak zorundadır.

Okul/kurum içi analizde, sağlıklı bir şekilde ortaya konan güçlü ve zayıf yönler, çevre analizi aşamasında elde edilecek fırsatlar ve tehditler ile birlikte değerlendirilerek en uygun stratejiler belirlenmelidir.

**Tablo 27. PESTLE Analiz Tablosu**

<b>Politik-Yasal etkenler</b>	<b>Ekonomik etkenler</b>
<ul style="list-style-type: none"><li>● Kalkınma Planı ve Orta Vadeli Program,</li><li>● Bakanlık, il ve ilçe stratejik planlarının incelenmesi,</li><li>● Yasal yükümlülüklerin belirlenmesi,</li><li>● Oluşturulması gereken kurul ve komisyonlar,</li><li>● Okul/kurum çevresindeki politik durum.</li></ul>	<ul style="list-style-type: none"><li>● Okul/kurumun bulunduğu çevrenin genel gelir durumu,</li><li>● İş kapasitesi,</li><li>● Okul/kurumun gelirini arttırıcı unsurlar,</li><li>● Okul/kurumun giderlerini arttıran unsurlar,</li><li>● Tasarruf sağlama imkânları,</li><li>● İşsizlik durumu,</li><li>● Mal-ürün ve hizmet satın alma imkânları,</li><li>● Kullanılabilir bütçe</li></ul>
<b>Sosyokültürel etkenler</b>	<b>Teknolojik etkenler</b>
<ul style="list-style-type: none"><li>● Kariyer beklentileri,</li><li>● Ailelerin ve öğrencilerin bilinçlenmeleri,</li><li>● Aile yapısındaki değişimler (geniş aileden çekirdek aileye geçiş, erken yaşta evlenme vs.),</li><li>● Nüfus artışı,</li><li>● Göç,</li><li>● Nüfusun yaş gruplarına göre dağılımı,</li><li>● Hayat beklentilerindeki değişimler (Hızlı para kazanma hırsları, lüks yaşama düşkünlük, kırsal alanda kentsel yaşam),</li><li>● Beslenme alışkanlıkları,</li><li>● Değerler, mesleki etik kuralları vb.</li></ul>	<ul style="list-style-type: none"><li>● Okul/kurumun teknoloji kullanım durumu</li><li>● e- Devlet uygulamaları,</li><li>● Dijital Platformlar üzerinden uzaktan eğitim imkânları,</li><li>● Okul/kurumun sahip olmadığı teknolojik araçlar</li><li>● Personelin ve öğrencilerin teknoloji kullanım kapasiteleri,</li><li>● Personelin ve öğrencilerin sahip olduğu teknolojik araçlar,</li><li>● Teknoloji alanındaki gelişmeler</li><li>● Teknolojinin eğitimde kullanımı</li></ul>
<b>Çevresel Etkenler</b>	
<ul style="list-style-type: none"><li>● Hava ve su kirlenmesi,</li><li>● Toprak yapısı,</li><li>● Bitki örtüsü,</li><li>● Doğal kaynakların korunması için yapılan çalışmalar,</li><li>● Çevrede yoğunluk gösteren hastalıklar,</li><li>● Doğal afetler (deprem kuşağında bulunma, Covid 19, kene vakaları vb.)</li></ul>	

## 2.9. GZFT Analizi

Durum analizi kapsamında kullanılacak temel yöntemlerden birisi de GZFT analizidir. Bu analiz, okul/kurumu etkileyen koşulların sistematik olarak incelendiği bir yöntemdir. Bu kapsamda, okul/kurumun güçlü ve zayıf yönleri ile okul/kurum dışında oluşabilecek fırsatlar ve tehditler belirlenir. Okulumuzun temel istatistiklerinde verilen okul künyesi, çalışan bilgileri, bina bilgileri, teknolojik kaynak bilgileri ve gelir gider bilgileri ile paydaş anketleri sonucunda ortaya çıkan sorun ve gelişime açık alanlar iç ve dış faktör olarak değerlendirilerek GZFT tablosunda belirtilmiştir. Dolayısıyla olguyu belirten istatistikler ile algıyı ölçen anketlerden çıkan sonuçlar tek bir analizde birleştirilmiştir. Kurumun güçlü ve zayıf yönleri donanım, malzeme, çalışan, iş yapma becerisi, kurumsal iletişim gibi çok çeşitli alanlarda kendisinden kaynaklı olan güçlülükleri ve zayıflıkları ifade etmektedir ve ayırında temel olarak okul müdürü/müdürlüğü kapsamında bakılarak iç faktör ve dış faktör ayrımı yapılmıştır.

### İçsel Faktörler :

#### Güçlü Yönler

<b>Öğrenciler</b>	-Öğrenci sınıf mevcutlarının uygun olması. -Öğrenci devamsızlık oranının düşük olması.
<b>Çalışanlar</b>	-Kendini geliştiren, gelişime açık ve teknolojiyi kullanan öğretmenlerin olması. -Genç ve dinamik öğretim kadrosunun olması.
<b>Veliler</b>	-Yeniliğe ve iletişime açık duyarlı veli profilinin olması.
<b>Bina ve Yerleşke</b>	-Derslik sayısının yeterli olması. -Şehir gürültüsünden uzak bir yerleşkeye sahip olması. -Okul bahçesinin temiz, düzenli ve kullanıma elverişli olması.
<b>Donanım</b>	-Bilgi ve iletişim teknolojilerinin (akıllı tahta) eğitim ve öğretim süreçlerinde etkin bir şekilde kullanılması. -Öğretmenlere, sınıflarda teknolojiyi materyal olarak kullanma fırsatının verilmesi.
<b>Bütçe</b>	-Okul Aile Birliği bütçesinin katkısı.
<b>Yönetim Süreçleri</b>	-Yönetim tarafından kurum kültürünün oluşturulmuş olması. -Okul kararları alınırken paydaşların görüş ve önerilerinin dikkate alınması -Destekleme ve yetiştirme kurslarının olması -Okul idaresinin proje ve yenilikler konusunda öğretmenlere öncü olması
<b>İletişim Süreçleri</b>	-Kurum içi iletişim kanallarının açık olması. -İdare - öğretmen - öğrenci diyalogunun iyi olması.

#### Zayıf Yönler

<b>Öğrenciler</b>	- Öğrencilerin okuma alışkanlıklarının yetersizliği - Öğrencilerimizde çevre ve temizlik bilincinin yetersizliği -Parçalanmış aile çocuklarının okula uyum sağlayamaması
<b>Çalışanlar</b>	-Öğretmenlerin mesleki gelişimlerini artırıcı faaliyetlerinin azlığı ve kendini geliştirmeyen, proje yapmayan öğretmenlerin varlığı. -Okul kadrosundaki değişikliklerin eğitim - öğretimi olumsuz etkilemesi -Çalışan personelin yaptığı faaliyetlerden sonra onore edilmemesi ve onore edilme beklentisi - Yardımcı hizmetler personeli ile ilgili ihtiyacı karşılamaması.

<b>Veliler</b>	- Veli toplantılarına katılımın beklenen düzeyde olmaması -Velinin aşırı korumacılık anlayışı veya bazı velilerdeki okul ve çevreye olan aşırı duyarsızlık
<b>Bina ve Yerleşke</b>	-İlkokul binasında yalıtımın olmaması -Yağmurlu havalarda bahçenin suyla dolması
<b>Donanım</b>	-Öğrencilerin materyal eksikliğinin bulunması -Laboratuar materyallerinin yeterli olmaması -Sosyal faaliyet alanlarındaki malzeme eksikliği
<b>Bütçe</b>	-Okulumuzda ki eksiklikleri giderecek bütçenin yetersiz olması
<b>Yönetim Süreçleri</b>	-Bazı öğretmenlerin motivasyonlarının düşük olması. -Öğretmen ve çalışanların örgütsel bağlılık düzeylerinin düşük olması.
<b>İletişim Süreçleri</b>	-Bazı velilerle yaşanan iletişim sorunları vb.

### Dışsal Faktörler:

#### Fırsatlar

<b>Politik</b>	-Okulumuzun ilçemizdeki resmi ve özel kurumlarla ve ilçe mili eğitim müdürlüğümüzle yakın işbirliği içerisinde bulunması -Çevremizde kurumsal ve bireysel bazda sürekli gelişmeyi hedefleyen bilinç düzeyinin artıyor olması -Bakanlığımızda; katılımcı, planlı, gelişimci, şeffaf ve performansa dayalı stratejik yönetim anlayışına geçme çabaları
<b>Ekonomik</b>	-Ekonomik durumları iyi olan velilerin okulumuza destekleri -Öğrencilere kırtasiye ve giyim yardımı yapan hayırsever vatandaşların bulunması
<b>Sosyolojik</b>	-Öğrencilerimizin sınavla öğrenci alan liselere yerleşme isteği ve oranının yüksek olması -Toplum nezdinde eğitimin gereğine; bilinç ve duyarlılığının artması -Çevremizin aynı sosyo-kültürel yapıya sahip olması. - Aile eğitimi seminerlerinin düzenlenmesi
<b>Teknolojik</b>	-Eğitimde kullanılan araç-gereçlerde, teknolojik ekipmanlarda ve iletişimde yeni teknolojilerin kullanılması
<b>Mevzuat-Yasal</b>	-Eğitimde fırsat eşitliğine yönelik alınan tedbirlerin her geçen gün daha artırılması hususundaki çabalar
<b>Ekolojik</b>	-Doğal ortamların eğitim ortamlarını (okul) olumsuz etkilemesine karşı (soğuk-sıcak-yağış-ulaşım vb.) teknoloji ve tedbirlerin gelişmesi - Tüm toplumlarda artan çevre bilinci

#### Tehditler

<b>Politik</b>	-Velilerin kültür seviyelerinin düşüklüğü -Eğitim politikalarında çok sık değişiklik yapılması ve eğitim sistemindeki düzenlemelere ilişkin pilot uygulamaların yetersizliği -Personel Politikaları nedeniyle okulumuzda ki destek personel yetersizliği ve bunu telafi edebilecek hizmet alımında yaşanan kaynak sorunu
<b>Ekonomik</b>	-Ailelerin gelir durumunun yetersiz olması. -Velilerin Sosyo-ekonomik düzeylerindeki farklılıklar. -Eğitim ve öğretimde kullanılan cihaz ve makinelerin yüksek teknolojilere sahip olması nedeniyle bakım, onarımlarının pahalı olması dolayısıyla okulların maddi yönden zorlanması -Zorunlu harcamalar haricinde okulun diğer masraflarının veli bağışları ile karşılanmak zorunda olması.



<b>Sosyolojik</b>	-Bazı öğrenci ailelerinde işsizlik ve ekonomik problemler -Medyanın (tv, internet, magazin, diziler vb.) öğrenciler üzerinde olumsuz etkilerinin olması -İnsanların çocuklarının eğitimine yönelik duyarlılıklarının aynı oranda olmaması -Eğitmcilerin toplumdaki değerinin sarsılması
<b>Teknolojik</b>	-Sürekli gelişen ve değişen teknolojileri takip etme zorunluluğundan doğan maddi kaynak sorunu -Ortamın güvenliğinin tam sağlanamaması, yersiz, kötüye kullanımları ve yeni gelişen suçlar
<b>Mevzuat-Yasal</b>	-Siyasi ve sendikal grupların atama ve görevlendirmelerde yasal düzenlemeler üzerinde etkili olma isteği -Mevzuatın açık, anlaşılır ve ihtiyaca uygun hazırlanmaması nedeniyle güncelleme ihtiyacının sıklıkla ortaya çıkması - Öğrencilerin olumsuz davranışlarının engellenmesi konusunda mevzuatın yetersiz kalması
<b>Ekolojik</b>	-Yeni nesillerde çevre bilincine karşı duyarsızlık.

**Tablo 28. GZFT Stratejileri**

	<b>Fırsatlar</b>	<b>Tehditler</b>
<b>Güçlü Yönler</b>	Okul/kurumun güçlü yönleri ile dış çevrenin sunduğu fırsatlardan faydalanmaya yönelik geliştirilen stratejilerdir.	Dış çevredeki tehditlerin olumsuz etkilerini, okul/kurumun güçlü yönlerini kullanarak en aza indirmeye yönelik geliştirilen stratejilerdir.
<b>Zayıf Yönler</b>	Okul/kurumun zayıf yönlerinin olumsuz etkilerini en aza indirgerken fırsatların olası olumlu etkilerinden azami düzeyde yararlanmaya yönelik geliştirilen stratejilerdir.	Zayıf yönler ve tehditlerin olumsuz etkilerini en aza indirmeye yönelik geliştirilen stratejilerdir.

### **Gelişim ve Sorun Alanları**

Gelişim ve sorun alanları analizi ile GZFT analizi sonucunda ortaya çıkan sonuçların planın geleceğe yönelim bölümü ile ilişkilendirilmesi ve buradan hareketle hedef, gösterge ve eylemlerin belirlenmesi sağlanmaktadır.

Gelişim ve sorun alanları ayrımında eğitim ve öğretim faaliyetlerine ilişkin üç temel tema olan Eğitime Erişim, Eğitimde Kalite ve Kurumsal Kapasite kullanılmıştır. Eğitime erişim, öğrencinin eğitim faaliyetine erişmesi ve tamamlamasına ilişkin süreçleri; Eğitimde kalite, öğrencinin akademik başarısı, sosyal ve bilişsel gelişimi ve istihdamı da dâhil olmak üzere eğitim ve öğretim sürecinin hayata hazırlama evresini; Kurumsal kapasite ise kurumsal yapı, kurum kültürü, donanım, bina gibi eğitim ve öğretim sürecine destek mahiyetinde olan kapasiteyi belirtmektedir.

<b>Eğitime Erişim</b>	<b>Eğitimde Kalite</b>	<b>Kurumsal Kapasite</b>
Okullaşma Oranı	Akademik Başarı	Kurumsal İletişim
Okula Devam/ Devamsızlık	Sosyal, Kültürel ve Fiziksel Gelişim	Kurumsal Yönetim
Okula Uyum, Oryantasyon	Sınıf Tekrarı	Bina ve Yerleşke

Özel Eğitime İhtiyaç Duyan  
Bireyler  
Yabancı Öğrenciler  
Hayat Boyu Öğrenme

İstihdam Edilebilirlik ve  
Yönlendirme  
Öğretim Yöntemleri  
Ders araç gereçleri

Donanım  
Temizlik, Hijyen  
İş Güvenliği, Okul Güvenliği  
Taşıma ve servis

Gelişim ve sorun alanlarına ilişkin GZFT analizinden yola çıkılarak saptamalar yapılırken yukarıdaki tabloda yer alan ayırmda belirtilen temel sorun alanlarına dikkat edilmesi gerekmektedir.

## Gelişim ve Sorun Alanlarımız

### 1.TEMA: EĞİTİM VE ÖĞRETİME ERİŞİM

- 1 Okullaşma Oranı / İlkokulda (1,2,3,4) okullaşma oranı.
- 2 Okula Devam - Devamsızlık /Zorunlu eğitimden erken ayrılma.
- 3 Okula Uyum / Öğrencilere yönelik oryantasyon faaliyetlerinin yetersizliği.
- 4 Özel Eğitime İhtiyaç Duyan Bireyler / Özel eğitime ihtiyaç duyan bireylerin uygun eğitime erişiminin sağlanamaması

### 2.TEMA: EĞİTİM VE ÖĞRETİMDE KALİTE

- 1 Sosyal, Kültürel ve Fiziksel Gelişim / Eğitim öğretim sürecinde sanatsal, sportif ve kültürel faaliyetlerin yetersizliği
- 2 Öğretim Yöntemleri / Öğretmenlere yönelik hizmet içi eğitimler
- 3 Teknolojik imkanlar / Eğitimde bilgi ve iletişim teknolojilerinin kullanımı
- 4 Rehberlik / Eğitsel, mesleki ve kişisel rehberlik hizmetleri
- 5 İstihdam Edilebilirlik ve Yönlendirme / Eğitsel değerlendirme ve tanılama çalışmaları
- 6 Okul sağlığı ve hijyen / Okul sağlığı ve hijyen eğitimi verilememesi.

### 3.TEMA: KURUMSAL KAPASİTE

- 1 Kurumsal İletişim / Çalışma ortamlarının iletişimi ve iş motivasyonunu sağlayacak biçimde düzenlenmemesi.
- 2 Kurumsal İletişim / İç ve dış paydaşları ile etkin ve sürekli iletişim sağlanamaması
- 3 Kurumsal Yönetim / Kurumsal aidiyet duygusunun geliştirilmemesi
- 4 Kurumsal Yapı / Okul ve kurumların sosyal, kültürel, sanatsal ve sportif faaliyet alanlarının yetersizliği
- 5 Kurumsal Yapı / Okullardaki fiziki durumun özel eğitime gereksinim duyan öğrencilere uygunluğu

### 3. GELECEĞE BAKIŞ

Geleceğe bakış sürecinde okul/kurum misyon, vizyon ve temel değerler bildirimlerini belirler. Misyon, vizyon ve temel değerler, okul/kurumun uzun vadede idealleri doğrultusunda ilerleyebilmesi için yönlendiricilik işlevi görür.

#### 3.1. Misyon

Türk milli eğitimin genel amaçları doğrultusunda, her alanda etkin ve kendine güvenen, farklı ve bağımsız düşünce yeteneği ile donanmış, toplumsal sorumluluk bilincine sahip, topluma ve ülkeye yararlı, kötü alışkanlıklarla mücadele eden, hayata ve karşılaşıacağı zorluklara hazırlıklı, başarılı, saygılı ve ahlaklı, bilim ve teknolojiden yararlanmasını bilen, sosyal ve sportif faaliyetlere önem veren bilinçli öğrenciler yetiştirmek.

#### 3.2. Vizyon

Kurumsal kimliği ve sunduğu hizmetler bakımından örnek alınan, takım çalışmasını teşvik eden, katılımcı ve paylaşımcı bir yönetime sahip, başta ilimizin sonra da ülkemizin sorunlarını bilimsel gelişmeler ışığında çözmeye yönelik çalışmalar yapmada öncü, çağdaş, kalıcı ve özgün eserler koyabilen; evrensel değerlere saygılı, sürekli gelişen, Atatürk'ün Vatan ve Millet sevgisi, Mevlana'nın hoşgörüsü, Yunus'un insan sevgisi çalışan üreten düşünen dünyayı ve yeni gelişmeleri anlayıp yorumlayabilen yargılayan, kendisi ile barışık, insan hak ve hürriyetlerini her türlü ideolojik düşüncenin üstünde tutan; sevgi ve merhamet dolu erdemli bireyler yetiştiren bir kurum olmak.

#### Vizyon bildirimi;

***Çevremizle birlikte başarıyı elde etmek için toplumsal düzeyde hangi sonuçlara ulaşmak istiyoruz? (Toplumsal perspektif)***

Kuşkayası İlkokulu olarak toplumun ihtiyaç duyacağı nitelikli insan gücüne kaynak teşkil etmek üzere eğitim öğretim faaliyetlerimizi gerek mevzuat, gerek üst politika belgeleri ve gerekse Bakanlığımızın vizyonu doğrultusunda düzenliyor ve uyguluyoruz.

#### ***Faaliyet gösterilen sektörde neyi başarmak istiyoruz? (Sektörel perspektif)***

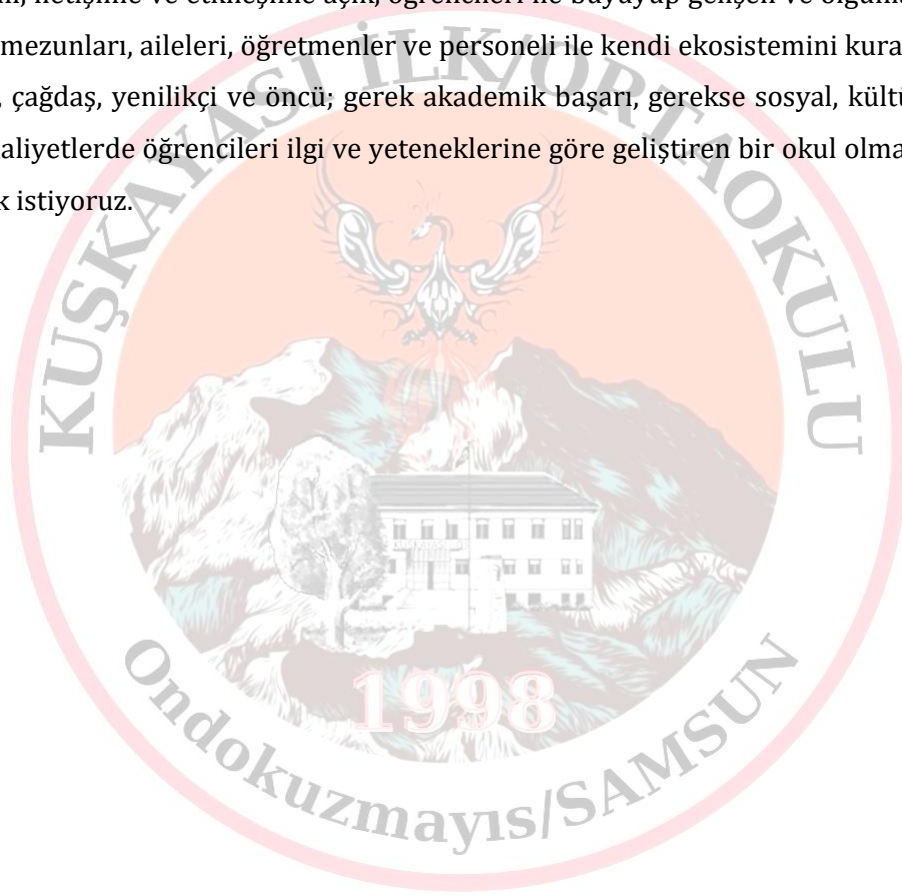
Eğitim-Öğretim kurumlarının hepsi benzer amaçlar taşıyarak aynı hedefe yönelseler de başlangıç noktaları aynı olmuyor. Dezavantajlı bir bölgede bulunan okulumuz, sosyal ve kültürel imkanlara oldukça uzak. Bu nedenle öğrencilerimizi hayata hazırlama noktasında merkez okullardan daha geride bir noktada olduğumuzun bilincinde olarak her bir öğrencimizi potansiyelini en üst düzeyde kullanacak şekilde yetiştirmek gayesindeyiz.

***Paydaş düzeyinde neyi başarmak istiyoruz? (Paydaş perspektifi)***

Eđitim bařlı bařına sosyal ve etkileřimli bir olgu olduđundan okul-öđrenci ve veli üçlüsünün verimli etkileřimi olmadan ulařmak istediđi hedefe ulařamaz. Bu bađlamda paydařlarla etkin bir iřbirliđi ve etkileřim ierisinde süreci yöneterek başarıya ulařmayı ve öđrencilerimizin mutluluđuna hizmet etmeyi amalıyoruz.

***Nasıl bir okul/kurum istiyoruz veya okul/kurum düzeyinde neyi başarmak istiyoruz? (Kurumsal perspektif)***

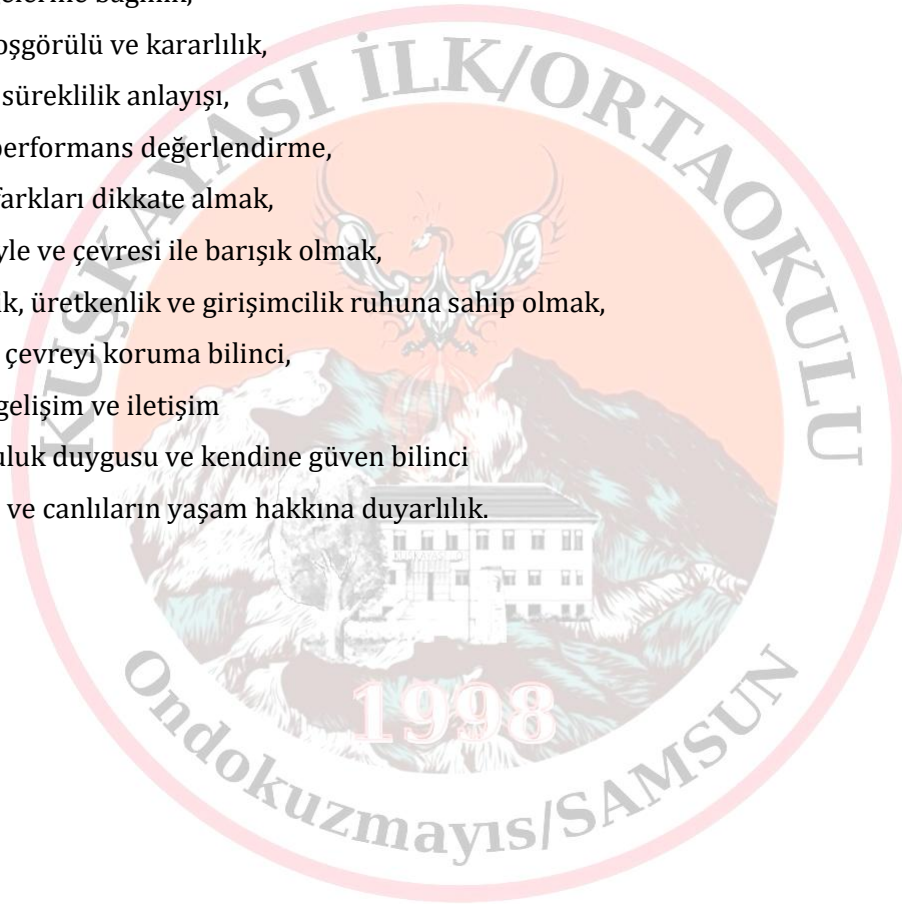
Etkili, verimli, iletiřime ve etkileřime aık, öđrencileri ile büyüyüp geliřen ve olgunlařan; mevcut öđrencileri, mezunları, aileleri, öđretmenler ve personeli ile kendi ekosistemini kuran ve yařatan, demokratik, ađdař, yeniliki ve öncü; gerek akademik başarı, gerekse sosyal, kültürel, sanatsal ve sportif faaliyetlerde öđrencileri ilgi ve yeteneklerine göre geliřtiren bir okul olmayı hedefliyor ve başarmak istiyoruz.



### 3.3. Temel Değerler

Kurumsallaşmayı sağlayarak uzun vadede başarıya ulaşmanın gereklerinden birisi de temel değerlerdir. Temel değerler, karar alıcıların okul/kurumu yönetirken bağlı kalacakları inançları ve çalışma felsefesini yansıtır. Temel değerler, uzun vadede yönlendiricilik rolüyle kurumsal kültürün oluşmasını sağlar. Temel değerlerimiz:

- 1-Önce insan,
- 2- Liyakat,
- 3- Kültürel ve sanatsal duyarlılık ile sportif beceri
- 5- Kültür öğelerine bağlılık,
- 6- Sabırlı, hoşgörülü ve kararlılık,
- 7- Eğitimde süreklilik anlayışı,
- 8- Adaletli performans değerlendirme,
- 9- Bireysel farkları dikkate almak,
- 10- Kendisiyle ve çevresi ile barışık olmak,
- 11 - Yetkinlik, üretkenlik ve girişimcilik ruhuna sahip olmak,
- 12- Doğa ve çevreyi koruma bilinci,
- 13- Sürekli gelişim ve iletişim
- 14- Sorumluluk duygusu ve kendine güven bilinci
- 15- Çevreye ve canlıların yaşam hakkına duyarlılık.



## 4. AMAÇ, HEDEF VE PERFORMANS GÖSTERGESİ İLE STRATEJİLERİN BELİRLENMESİ

Strateji geliştirme, geleceğe yönelik “ideal” ve “ortak” bakışı yansıtır. Belirlenen vizyona ulaşmak için durum analizi sonucunda ortaya çıkan ihtiyaçlar çerçevesinde amaçlar ve bu amaçları gerçekleştirmeye yönelik hedefler belirlendi. Taslak amaç ve hedeflere ilişkin çalışmalar stratejik planlama ekibinin koordinasyonunda yürütülerek bu çalışmalar çerçevesinde, her bir hedef için Bakanlığımız 2024-2028 Stratejik Planı’yla uyumlu örnek hedef kartları oluşturuldu.

- Erişim ve Eğitim Öğretime Katılım
- Eğitim ve Öğretimde Kalite
- Kurumsal Kapasite

olmak üzere okulumuzda; 3 tema altında amaç, hedef, performans göstergeleri ile stratejilerini tür ve yapısal özelliklerini dikkate alarak belirlenmiştir: Bu bağlamda,

### Amaçlarımız.

A.1 Öğrencilerin eğitim öğretime etkin katılımlarıyla donanımlı olarak bir üst öğrenime geçişi sağlanacaktır.

A.2 Öğrencilere medeniyetimizin ve insanlığın ortak değerleriyle çağın gereklerine uygun bilgi, beceri, tutum ve davranışlar kazandırılacaktır.

A.3 Eğitim ortamlarının fiziki imkânları geliştirilecektir.

A.4 Temel eğitimde öğrencilerin kaliteli eğitime erişimleri fırsat eşitliği temelinde artırılarak bilişsel, duyuşsal ve fiziksel olarak çok yönlü gelişimleri sağlanacak ve temel hayat becerilerini edinmiş öğrenciler yetiştirilecektir.

### Hedeflerimiz.

H.1.1 Öğrenme kayıpları önleyici çalışmalar yapılarak azaltılacaktır.

H.2.1 Öğrencilere evrensel değerler, sağlıklı yaşam ve çevre bilinci duyarlılığı kazandırılacaktır.

H.3.1 Temel eğitimde okulların niteliğini arttıracak uygulama ve çalışmalara yer verilecektir.

H.4.1 Öğrencilerin bilimsel, kültürel, sanatsal, sportif ve toplum hizmeti alanlarında ders dışı etkinliklere katılım oranı artırılacaktır.

Şeklinde ifade edilebilir.

**Tablo 29. Amaç 1, Hedef (1.1), Gösterge ve Stratejilere İlişkin Kart Şablonu**

TEMA: Erişim ve Eğitim Öğretime Katılım	
<b>Amaç 1</b>	A.1 Öğrencilerin eğitim öğretime etkin katılımlarıyla donanımlı olarak bir üst öğrenime geçişi sağlanacaktır.
<b>Hedef 1.1</b>	H.1.1 Öğrenme kayıpları önleyici çalışmalar yapılarak azaltılacaktır.

Performans Göstergeleri	Hedef Etkisi*	Başlangıç Değeri**						İzleme Sıklığı	Rapor Sıklığı
			1. Yıl	2. Yıl	3. yıl	4. Yıl	5. Yıl		
<b>PG 1.1.1</b> İlkokullarda Yetiştirme Programına (İYEP) dâhil olan öğrencilerin Türkçe dersi kazanımlarına ulaşma oranı (%)	30	100	100	100	100	100	100	3 Ay	Her Dönem
<b>PG 1.1.2</b> İlkokullarda Yetiştirme Programına dâhil olan öğrencilerin matematik dersi kazanımlarına ulaşma oranı (%)	30	100	100	100	100	100	100	3 Ay	Her Dönem
<b>PG 1.1.3</b> 20 gün ve üzeri özürsüz devamsızlık yapan öğrenci oranı (%)	20	8	7	6	5	4	3	1 Ay	Her Dönem
<b>PG 1.1.4</b> 20 gün ve üzeri özürlü devamsızlık yapan öğrenci oranı (%)	20	2	1	0,5	0,5	0,5	0,5	1 Ay	Her Dönem
<b>Koordinatör Birim</b>	Okul/kurumun idaresi								
<b>İş birliği Yapılacak Birimler</b>	Tüm öğretmenler.								
<b>Riskler</b>	*Öğrenci direnci, * Velilerin sürece destek vermemesi, *Öğretmenlerin gönüllü olarak destek vermemesi,								
<b>Stratejiler</b>	S.1. Öğrencilerin Türkçe dersindeki eksikleri tespit edilerek İYEP aracılığıyla akademik yeterliklerinin artırılması sağlanacaktır. S.2 Öğrencilerin matematik derslerindeki eksikleri tespit edilerek İYEP aracılığıyla akademik yeterliklerinin artırılması sağlanacaktır. S.3 Dijital platformlar aracılığıyla öğrencilerin tamamlayıcı ve destekleyici eğitim almaları sağlanacaktır. S.4 İYEP'in ders içeriklerine katkı sağlayacak etkinlik, okuma vb aktivitelerin zenginleştirilmesi sağlanacaktır. S.5 Öğrencilerin devamsızlık nedenleri tespit edilerek devamsızlığa neden olan etmenler giderilecektir.								
<b>Maliyet Tahmini</b>	1500 Tl.								

<b>Tespitler</b>	Durum analizi sonuçlarından elde edilmiş ve belirlenen hedefe gerekçe olabilecek <b>en fazla beş</b> maddeye yer verilir.
<b>İhtiyaçlar</b>	Tespit edilen ihtiyaç ya da sorun alanlarına yönelik ortaya konulan çözümleri içeren <b>en fazla beş</b> maddeye yer verilir.

**Tablo 30. Amaç 2, Hedef (2.1), Gösterge ve Stratejilere İlişkin Kart Şablonu**

<b>TEMA: Erişim ve Eğitim Öğretime Katılım</b>	
<b>Amaç 2</b>	A.2 Öğrencilere medeniyetimizin ve insanlığın ortak değerleriyle çağın gereklerine uygun bilgi, beceri, tutum ve davranışlar kazandırılacaktır.
<b>Hedef 2.1</b>	H.2.1 Öğrencilere evrensel değerler, sağlıklı yaşam ve çevre bilinci duyarlılığı kazandırılacaktır.

Performans Göstergeleri	Hedefe Etkisi*	Başlangıç Değeri**	1. Yıl	2. Yıl	3. yıl	4. Yıl	5. Yıl	İzleme Sıklığı	Rapor Sıklığı
PG.2.1 Öğrenci başına okunan kitap sayısı	25	4,6	5	10	15	20	25	6 Ay	Yılda 2 Kez
PG.2.2 Sağlıklı ve dengeli beslenme ile ilgili verilen eğitim sayısı	15	2	3	4	5	6	8	6 Ay	Yılda 2 Kez
PG.2.3 Sağlıklı ve dengeli beslenme ile ilgili verilen eğitime katılan öğrenci sayısı	10	55	60	70	70	70	70	6 Ay	Yılda 2 Kez
PG.2.4. Çevre bilincinin artırılmasına yönelik verilen eğitim sayısı	15	2	3	4	5	6	8	6 Ay	Yılda 2 Kez
PG.2.5. Çevre bilincinin artırılmasına yönelik verilen eğitimlere katılan öğrenci sayısı	10	55	60	71	72	73	74	6 Ay	Yılda 2 Kez
PG.1.6. Nezaket kurallarına yönelik yapılan etkinlik sayısı	15	2	3	4	5	6	8	6 Ay	Yılda 2 Kez
PG.1.7 Nezaket kurallarına yönelik yapılan etkinliklere katılan öğrenci sayısı	10	50	60	70	70	70	70	6 Ay	Yılda 2 Kez
<b>Koordinatör Birim</b>	Hedefin gerçekleşmesi ile ilgili tüm faaliyetlerin koordine edilmesinden sorumlu olan <b>tek bir</b> birimdir (Okul/kurumun idaresi, rehberlik servisi, zümre başkanları vb. gibi).								
<b>İş birliği Yapılacak Birimler</b>	Hedefin gerçekleşmesi ile ilgili faaliyetlerin gerçekleştirilmesinde sorumlulukları olan birimlerdir.								
<b>Riskler</b>	1. Okulumuzun taşıma kapsamında olması 2. Veli ve öğrencilerin isteksizliği								
<b>Stratejiler</b>	S1 Okul kütüphanesi zenginleştirilecek, öğrencilerin kütüphaneden yararlanması sağlanacaktır. Türkçe dersinde ders saatinin bir bölümü okumaya ayrılacak ve okul müdürlüğünce planlanan zamanlarda okuma etkinlikleri düzenlenecektir. S2 Serbest etkinlikler saati, öğrencilerin sanatsal, sportif ve kültürel faaliyetlere katılım sağlayacağı şekilde düzenlenecektir. S3 Öğrencilere sağlıklı ve dengeli beslenmelerine yönelik bilgilendirme eğitimleri ve etkinlikler yapılacaktır.								



	S4 Öğrencilerin çevre bilincinin artırılmasına yönelik etkinlikler yapılacaktır. S5 Öğrencilere, nezaket ve görgü kuralları konusunda eğitimler verilerek konuya ilişkin etkinlikler düzenlenecektir.
<b>Maliyet Tahmini</b>	1500 Tl
<b>Tespitler</b>	Durum analizi sonuçlarından elde edilmiş ve belirlenen hedefe gerekçe olabilecek <b>en fazla beş</b> maddeye yer verilir.
<b>İhtiyaçlar</b>	Tespit edilen ihtiyaç ya da sorun alanlarına yönelik ortaya konulan çözümleri içeren <b>en fazla beş</b> maddeye yer verilir.

**Tablo 31. Amaç 3, Hedef (3.1), Göstergeler ve Stratejilere İlişkin Kart Şablonu**

<b>TEMA: Kurumsal Kapasite</b>	
<b>Amaç 3</b>	A.3 Eğitim ortamlarının fiziki imkânları geliştirilecektir.
<b>Hedef 1</b>	H.3.1 Temel eğitimde okulların niteliğini arttıracak uygulama ve çalışmalara yer verilecektir.

Performans Göstergeleri	Hedef Etkisi*	Başlangıç Değeri**	1. Yıl	2. Yıl	3. yıl	4. Yıl	5. Yıl	İzleme Sıklığı	Rapor Sıklığı
PG. .1.1İyileştirilen fiziki mekân(derslikler, spor salonu, kütüphaneler, atölyeler vb.) sayısı.	100	2	2	3	4	5	6	6 Ay	Yılda 2 Kez
<b>Koordinatör Birim</b>	Hedefin gerçekleşmesi ile ilgili tüm faaliyetlerin koordine edilmesinden sorumlu olan <b>tek bir</b> birimdir (Okul/kurumun idaresi, rehberlik servisi, zümre başkanları vb. gibi).								
<b>İş birliği Yapılacak Birimler</b>	Hedefin gerçekleşmesi ile ilgili faaliyetlerin gerçekleştirilmesinde sorumlulukları olan birimlerdir.								
<b>Riskler</b>	<ol style="list-style-type: none"> <li>Okulumuzun taşıma kapsamında olması</li> <li>Veli ve öğrencilerin isteksizliği</li> </ol>								
<b>Stratejiler</b>	S1 Fiziki mekânların iyileştirilmesi için kamu idareleri, belediyeler ve özel sektör işverenleri ile iş birlikleri yapılacaktır. Fiziki imkânların iyileştirilmesi için sektör ile iş birliği yapılacaktır.								
<b>Maliyet Tahmini</b>	1500 Tl.								
<b>Tespitler</b>	Durum analizi sonuçlarından elde edilmiş ve belirlenen hedefe gerekçe olabilecek <b>en fazla beş</b> maddeye yer verilir.								
<b>İhtiyaçlar</b>	Tespit edilen ihtiyaç ya da sorun alanlarına yönelik ortaya konulan çözümleri içeren <b>en fazla beş</b> maddeye yer verilir.								

**Tablo 32. Amaç 4, Hedef (4.1), Gösterge ve Stratejilere İlişkin Kart Şablonu**

TEMA: Eğitim Öğretimde Kalite	
<b>Amaç 4</b>	A.4 Temel eğitimde öğrencilerin kaliteli eğitime erişimleri fırsat eşitliği temelinde artırılarak bilişsel, duyuşsal ve fiziksel olarak çok yönlü gelişimleri sağlanacak ve temel hayat becerilerini edinmiş öğrenciler yetiştirilecektir.
<b>Hedef 1</b>	H.4.1 Öğrencilerin bilimsel, kültürel, sanatsal, sportif ve toplum hizmeti alanlarında ders dışı etkinliklere katılım oranı artırılabacaktır.

Performans Göstergeleri	Hedefe	Başlangıç	1. Yıl	2. Yıl	3. yıl	4. Yıl	5. Yıl	İzleme	Rapor
	Etkisi*	Değeri**						Sıklığı	Sıklığı
<b>PG. 1.1</b> Okulda bir eğitim ve öğretim döneminde bilimsel, kültürel, sanatsal ve sportif alanlarda en az bir faaliyete katılan öğrenci oranı (%)	20	100	100	100	100	100	100	6 Ay	Yılda 2 Kez
<b>PG. 1.2</b> Bir eğitim ve öğretim yılında en az iki sosyal sorumluluk ve toplum hizmeti çalışmalarına katılan öğrenci oranı (%)	20	80	90	100	100	100	100	6 Ay	Yılda 2 Kez
<b>PG. 1.3</b> Bir eğitim ve öğretim yılında yerel, ulusal ve uluslararası proje, yarışma vb. etkinliklere katılan öğrenci oranı (%)	20	0	5	10	15	20	25	6 Ay	Yılda 2 Kez
<b>PG. 1.4</b> Okulda bir eğitim ve öğretim yılında geleneksel çocuk oyunları alt başlığında en az bir faaliyete katılan öğrenci oranı (%)	20	75	80	85	90	95	100	6 Ay	Yılda 2 Kez
<b>PG. 1.5</b> Okulda bir eğitim ve öğretim yılında geleneksel çocuk oyunlarına yönelik olarak düzenlenen alan/mezan sayısı.	20	1	2	3	4	5	6	6 Ay	Yılda 2 Kez
<b>Koordinatör Birim</b>	Hedefin gerçekleşmesi ile ilgili tüm faaliyetlerin koordine edilmesinden sorumlu olan <b>tek bir</b> birimdir (Okul/kurumun idaresi, rehberlik servisi, zümre başkanları vb. gibi).								
<b>İş birliği Yapılacak Birimler</b>	Hedefin gerçekleşmesi ile ilgili faaliyetlerin gerçekleştirilmesinde sorumlulukları olan birimlerdir.								
<b>Riskler</b>	<ol style="list-style-type: none"> <li>Okulumuzun taşıma kapsamında olması</li> <li>Veli ve öğrencilerin isteksizliği</li> </ol>								
<b>Stratejiler</b>	<p>S1 Her bir öğrencinin bir kulüp faaliyetinde aktif olarak yer alması sağlanarak kulüp faaliyetlerinin etkinliği artırılacaktır. E-okul sisteminde bulunan sosyal etkinlik modülünde gerçekleştirilen etkinlikler işlenecektir. Öğrencilerin <b>yerel, ulusal</b> ve uluslararası proje ve yarışmalara katılmaları teşvik edilecektir.</p> <p>S2 Öğrencilerin seviyelerine uygun olarak toplumsal sorunların çözümüne katkı sağlamak ve farkındalık oluşturmak amacıyla afet ve acil durum, çevre, eğitim, spor, kültür ve turizm, sağlık ve sosyal hizmetler alanlarında toplum hizmeti faaliyetlerine katılımları artırılabacaktır.</p>								

	<p>S3 Okul bünyesinde yarışmalar düzenlenecektir.</p> <p>S4 Diğer kurum ve kuruluşlarla iş birliği içerisinde yürütülen bilimsel, sosyal, kültürel, sanatsal ve sportif alanlardaki faaliyetler artırılacaktır.</p> <p>S5 Okul bahçesi geleneksel çocuk oyunlarına yönelik düzenlenecek, okul bahçesi çocukların geleneksel oyunlarla vakit geçirmelerini sağlayacak ve gelişimlerini destekleyecek şekilde etkin olarak kullanılacaktır. Ayrıca öğrenci seviyesi ve öğretim programı kazanımlarına uygun olarak geleneksel çocuk oyunları ders içi etkinliklerde kullanılacaktır.</p>
<b>Maliyet Tahmini</b>	1000 TL.
<b>Tespitler</b>	Durum analizi sonuçlarından elde edilmiş ve belirlenen hedefe gerekçe olabilecek <b>en fazla beş</b> maddeye yer verilir.
<b>İhtiyaçlar</b>	Tespit edilen ihtiyaç ya da sorun alanlarına yönelik ortaya konulan çözümleri içeren <b>en fazla beş</b> maddeye yer verilir.



## 4.1. Stratejilerin Belirlenmesi

Stratejiler, okul/kurumun hedeflerine nasıl ulaşılabileceğini gösteren kararlar bütünüdür. İyi belirlenmiş stratejiler olmaksızın hedefleri etkili bir biçimde uygulamaya geçirmek mümkün değildir. Stratejiler, hedeflere yönelik belirlenir. 4. Bölümde yer alan “Amaç, Hedef ve Performans göstergesi ile Stratejilerin Belirlenmesi” başlığı altında her hedef için alternatif stratejiler değerlendirilerek bunlar arasından en fazla beş tanesine planda yer verilmiştir. Stratejiler oluşturulurken

- Hedeflere ulaşmada karşılaşılabilecek sorunlar nelerdir?
- Hedeflere ulaşmak için izlenebilecek alternatif yol ve yöntemler nelerdir?
- Alternatiflerin maliyetleri ile olumlu ve olumsuz yönleri nelerdir?

sorularına cevap verilerek okulun kaynakları ve farklı alanlardaki yetkinliği göz önünde bulundurulmuştur. Bu bağlamda;

- 1- **Veli Ziyaretleri** : Öğrenci velileri ziyaret edilerek okula davet edilerek özendirici çalışmalar yapılacak.
  - 2- **Etkin İletişim Kanalları** : Web sitesi, sms vs. gibi iletişim kanalları kullanılarak Velilerin eğitim-öğretim sürecine dahil olması, aktif bilgilendirme yapılması.
  - 3- **Paydaşlar ile Maksimum Etkileşim** : Okulun paydaş ilişkisi olan tüm kişi ve kurumlar ile en üst düzeyde etkileşimde bulunması eğitim-öğretim faaliyetinin kalitesini doğrudan etkileyecektir.
  - 4- **Öğrenciye Dönüklük** : Eğitim öğretim faaliyetinin temel öznesi olan öğrencinin merkeze alındığı etkinlikler ve faaliyetler yapılması.
- stratejileri önem kazanmaktadır.

## 4.2. Maliyetlendirme

Stratejik planda belirlenen hedeflerin plan dönemi için tahmini maliyeti tespit edilir. Hedeflere plan döneminden önce erişilmesi öngörülüyorsa, maliyetler daha kısa bir zaman dilimini kapsayabilir.

Tahmini Maliyetler Tablosu'nda gösterilen maliyetler ile tahmin edilen kaynakların uyumlu olması gerekir. Ancak öngörülen kaynakların öngörülen maliyetlerin tahsis edilen kaynakları aşması durumunda hedef ve stratejilerin:

- Daha düşük maliyetli olanları seçilebilir
- Zamanlaması değiştirilebilir, kapsamı küçültülebilir.
- Önceliklendirmeye bazılarında vazgeçilebilir.
- Önceliklendirme yapılırken Millî Eğitim Bakanlığı, İl/İlçe Milli Eğitim Müdürlüğü Stratejik Planları esas alınır.



**Tablo 33. Tahmini Maliyet Tablosu**

	2024	2025	2026	2027	2028	Toplam Maliyet
<b>Amaç 1</b>	1500	2500	3000	4000	5000	16000
<b>Amaç 2</b>	1500	2500	3000	4000	5000	16000
<b>Amaç 3</b>	1500	2500	3000	4000	5000	16000
<b>Amaç 4</b>	1000	2500	3000	4000	5000	15500
<b>Genel Yönetim Giderleri</b>	2000	4000	6000	8000	10000	30000
<b>TOPLAM</b>	7500	14000	18000	24000	30000	93500

Maliyetlendirme çalışmalarında Bakanlığımız tarafından genel Bütçeden kurumumuza tahsis edilmesi muhtemel kaynakların TL cinsinden miktarı ve okulumuza yapılacak nakdi bağışlar öngörülerek tablolaştırma yapılmıştır.

Kaynakların verimli ve etkili kullanımı için Stratejik planlama ekibimiz tarafından bazı kural ve prosedürlerin işe koşulması kararlaştırılmıştır. Bunlar;

*a.Maliyetlendirme yapılırken ayrıntılı faaliyetler göz önünde bulundurularak hedefe ilişkin tahmini maliyet hesaplanır.*

*b.Her bir faaliyet/proje belirli bir hedefe yönelik olmalıdır. Herhangi bir hedefle ilişkisi kurulamayan faaliyet/projelere yer verilmemelidir.*

*c.Hâlihazırda yürütülen veya yürütülmesi planlanan faaliyetler/projeler mutlaka bir hedefle ilişkilendirilmelidir.*

*d.Stratejik planın maliyeti, amaçların maliyet toplamı ile yılın genel yönetim giderleri toplamına; amaçların maliyeti ise o amaca bağlı hedeflerin maliyet toplamına eşittir.*

*e.Personel giderleri, mal ve hizmet alım giderleri vs. birden fazla hedefle ilişkilendirilmesi durumunda ilgili giderler ağırlandırılarak dağıtılır.*

*f.Herhangi bir hedefe veya faaliyete özgü olmayan, birden çok hedefe veya faaliyete yönelik olan ısınma, elektrik, temizlik ile bakım ve onarım gibi maliyetlere genel yönetim giderleri kapsamında yer verilir.*

## 5. İZLEME VE DEĞERLENDİRME

Bu amaç doğrultusunda kamu idarelerinin; stratejik planlar vasıtasıyla, kalkınma planları, programlar, ilgili mevzuat ve benimsedikleri temel ilkeler çerçevesinde geleceğe ilişkin misyon ve vizyonlarını oluşturması, stratejik amaçlar ve ölçülebilir hedefler saptaması, performanslarını önceden belirlenmiş olan göstergeler doğrultusunda ölçmesi ve bu sürecin izleme ve değerlendirmesini yapmaları gerekmektedir.

Bu kapsamda Kuşkayası Ortaokulu Müdürlüğü 2024-2028 dönemine ilişkin kalkınma planları ve programlarda yer alan politika ve hedefler doğrultusunda kaynaklarının etkili, ekonomik ve verimli bir şekilde elde edilmesini ve kullanılmasını, hesap verebilirliği ve saydamlığı sağlamak üzere Kuşkayası Ortaokulu Müdürlüğü 2024-2028 Stratejik Planı'nı hazırlamıştır. Hazırlanan planın gerçekleştirme durumlarının tespiti ve gerekli önlemlerin zamanında ve etkin biçimde alınabilmesi için Kuşkayası Ortaokulu Müdürlüğü 2024-2028 Stratejik Planı İzleme ve Değerlendirme Modeli geliştirilmiştir.

İzleme, stratejik plan uygulamasının sistematik olarak takip edilmesi ve raporlanmasıdır. Değerlendirme ise, uygulama sonuçlarının amaç ve hedeflere kıyasla ölçülmesi ve söz konusu amaç ve hedeflerin tutarlılık ve uygunluğunun analizidir.

Kuşkayası Ortaokulu Müdürlüğü 2024-2028 Stratejik Planı İzleme ve Değerlendirme Model'inin çerçevesini; Okul 2024-2028 Stratejik Planı ve performans programlarında yer alan performans göstergelerinin gerçekleştirme durumlarının tespit edilmesi, Performans göstergelerinin gerçekleştirme durumlarının hedeflerle kıyaslanması, Sonuçların raporlanması ve paydaşlarla paylaşımı, Gerekli tedbirlerin alınması süreçleri oluşturmaktadır.

Okul 2024-2028 Stratejik Planı'nda yer alan performans göstergelerinin gerçekleştirme durumlarının tespiti yılda iki kez yapılacaktır. Yılın ilk altı aylık dönemini kapsayan birinci izleme kapsamında, harcama birimlerinden sorumlu oldukları göstergeler ile ilgili gerçekleştirme durumlarına ilişkin veriler toplanarak konsolide edilecektir. Göstergelerin gerçekleştirme durumları hakkında hazırlanan rapor üst yöneticiye sunulacak ve böylelikle göstergelerdeki yıllık hedeflere ulaşılmasını sağlamak üzere gerekli görülebilecek tedbirlerin alınması sağlanacaktır.

Yılın tamamını kapsayan ikinci izleme dâhilinde; harcama birimlerden sorumlu oldukları göstergeler ile ilgili yılsonu gerçekleştirme durumlarına ait veriler toplanarak konsolide edilecektir. Yıl sonu gerçekleştirme durumları, varsa gösterge hedeflerinden sapmalar ve bunların nedenleri üst yönetici başkanlığında harcama birim yöneticilerince değerlendirilerek gerekli tedbirlerin alınması sağlanacaktır. Ayrıca, stratejik planın yıllık izleme ve değerlendirme raporu hazırlanarak kamuoyu ile paylaşılacaktır.

Ayrıca, Okul/Kurum/Bakanlık düzeyinde stratejik hedeflerin gerçekleştirme yüzdesi Bakanlık

izleme-değerlendirme sistemi üzerinden takip edilecek ve göstergelerin gerçekleşme durumları düzenli olarak kamuoyu ile paylaşılacaktır.



Tablo 34. İzleme ve Değerlendirme Şablonu

2024-2025 Eğitim Öğretim Yılı Stratejik Plan İzleme ve Değerlendirme Tablosu					
<b>A1</b>	Öğrencilerin öğrenmesi, gelişmesi ve büyümesi için fırsatları genişletmek amacıyla okul, aile ve toplum arasında güçlü bağlantılar geliştirilecektir.				
<b>H1.1</b>	Öğrenci başarısını desteklemek için ailelere eğitim verilecektir.				
<b>Hedef 1.1 Performansı</b>	% 88*				
<b>Sorumlu Birim</b>	Okul yönetim kadrosu				
<b>Performans Göstergesi</b>	Hedefe Etkisi (%)	Plan Dönemi Başlangıç Değeri *(A)	İzleme Dönemindeki Yıl Sonu Hedeflenen Değer (B)	İzleme Dönemindeki Gerçekleşme Değeri (C)	Performans (%) (C-A)/(B-A)
<b>PG 1.1.1 Her dönem sınıf velilerine yönelik düzenlenen etkinlik sayısı</b>	60	0	1	1	100
<b>PG 1.1.2 En az bir aile eğitimi alan veli oranı (yüzde)</b>	40	25	75	60	70
Hedefe İlişkin Değerlendirmeler					
2024-2025 eğitim öğretim yılında PG 1.1.1 için performansın %100 oranında gerçekleştiği görülmektedir. 2024-2025 eğitim öğretim yılında PG 1.1.2 için performansı %70 oranında gerçekleştiği göz önünde bulundurularak ailelerin eğitim faaliyetlerine katılımının artırılması için sınıf rehber öğretmenleri aracılığıyla telefon görüşmeleri yapılması planlanmıştır.					



## EKLER:

### Ek-4 Paydaş Anketleri

Aşağıda verilen anketler, okul/kurumlara örnek olması bakımından rehber ekleştir. Anket içerikleri, okul/kurum türüne ve yapısına göre değişiklik göstermelidir.

#### Sevgili Öğrencimiz;

- Bu anketin amacı, okul hakkındaki görüşlerini toplamaktır.
- Bu anket, kimlik bilgileri girilmeden yapılmalıdır.
- Okul hakkında görüşlerini yansıtan kutuya "X" işareti koyarak neler düşündüğünü öğrenmemize yardımcı olabilirsin.
- Anketimize katıldığın için teşekkür ederiz.

NO	İLKOKUL ÖĞRENCİLERİ İÇİN KONU BAŞLIKLARI	KESİNLİKLE KATILYORUM			KATILMIYORUM	
		Kesinlikle Katılıyorum	Katılıyorum	Kararsızım	Kesinlikle Katılmıyorum	Katılmıyorum
01-	Okulumu seviyorum.	( )	( )	( )	( )	( )
02-	Okulumda kendimi güvende hissediyorum.	( )	( )	( )	( )	( )
03-	Okulumun içi ve bahçesi temizdir.	( )	( )	( )	( )	( )
04-	Öğretmenim adildir.	( )	( )	( )	( )	( )
05-	Öğretmenim benimle ilgileniyor.	( )	( )	( )	( )	( )
06-	Yardıma ihtiyacım olursa öğretmenim bana yardım eder.	( )	( )	( )	( )	( )
07-	Öğretmenim derse katılmamı sağlar.	( )	( )	( )	( )	( )
08-	Öğretmenim dersleri farklı araçlar kullanarak anlatır.	( )	( )	( )	( )	( )
09-	Okul kantininde yeterli ve sağlıklı yiyecekler var.	( )	( )	( )	( )	( )
10-	Okulda ders dışı eğlenceli etkinlikler var.	( )	( )	( )	( )	( )
11-	Teneffüslerde ihtiyaçlarımı giderebiliyorum.	( )	( )	( )	( )	( )
12-	Öğretmenim her gün beni çok çalıştırıyor.	( )	( )	( )	( )	( )

### Kıymetli Öğretmenimiz;

- Bu anketin amacı, okul/kurum çalışmalarındaki görüşlerinizi almaktır.
- Bu ankette kimlik bilgileri yer almaz.
- Lütfen okul hakkındaki görüşlerinizi en iyi yansıtan kutuya "X" işareti koyarak belirtiniz.
- Anketimize katıldığınız için teşekkür ederiz.

NO	ÖĞRETMENLER İÇİN KONU BAŞLIKLARI	Kesinlikle Katılıyorum	Katılıyorum	Kararsızım	Kesinlikle Katılmıyorum	Katılmıyorum
		( )	( )	( )	( )	( )
01-	Okulun misyonu ve vizyonunu tam olarak anlıyorum.	( )	( )	( )	( )	( )
02-	Okulda eğitim ve yönetim kalitesi sürekli olarak gelişiyor.	( )	( )	( )	( )	( )
03-	Okul temiz ve hijyeniktir.	( )	( )	( )	( )	( )
04-	Okul, öğrencilerin ve personelin güvenliğini sağlamak için uygun güvenlik önlemleri alır.	( )	( )	( )	( )	( )
05-	Okul, yeni kabul edilen öğrencilere uygun desteği sağlar.	( )	( )	( )	( )	( )
06-	Okulumuz mesleki yeterliliğimizi geliştirmek için eğitim fırsatları sunuyor.	( )	( )	( )	( )	( )
07-	Okul yönetimimiz öğretmenleri etkin bir şekilde yönlendirir.	( )	( )	( )	( )	( )
08-	Okulumuz, öğrencilerin öğrenme ilgisini uyandıracak bir öğrenme ortamı oluşturmuştur.	( )	( )	( )	( )	( )
09-	Etkili bir öğretmen olmak için ihtiyaç duyduğum kaynaklara erişimim var.	( )	( )	( )	( )	( )
10-	Bana sunulan kaynakları kullanmak için gerekli eğitime sahibim.	( )	( )	( )	( )	( )
11-	Okulumuzun, farklı ihtiyaçları olan öğrencileri desteklemek için etkin bir politikası vardır.	( )	( )	( )	( )	( )
12-	Okulumuz müfredat uygulamasını etkin bir şekilde izler.	( )	( )	( )	( )	( )
13-	Okulumuz, velilere uygun etkinlikler düzenlemektedir.	( )	( )	( )	( )	( )
14-	Diğer öğretmenlerle iş birliği yaparım.	( )	( )	( )	( )	( )
15-	Okul personeli arasında dostane bir ilişki sürdürülür.	( )	( )	( )	( )	( )
16-	Takım ruhumuz ve moralimiz yüksek.	( )	( )	( )	( )	( )
17-	Okulumuza aidiyet hissediyorum.	( )	( )	( )	( )	( )

**Kıymetli Velimiz;**

- Bu anketin amacı, okul/kurum çalışmalarındaki görüşleriniz almaktır.
- Bu ankette kimlik bilgileri yer almaz.
- Lütfen okul/kurum hakkındaki görüşlerinizi en iyi yansıtan kutuya "X" işareti koyarak belirtiniz.
- Anketimize katıldığınız için teşekkür ederiz.

NO	VELİLER İÇİN KONU BAŞLIKLARI	Kesinlikle Katılıyorum	Katılıyorum	Kararsızım	Kesinlikle Katılmıyorum	Katılmıyorum
		( )	( )	( )	( )	( )
01-	Okulun misyonu ve vizyonunu tam olarak anlıyorum.	( )	( )	( )	( )	( )
02-	Okulda eğitim ve yönetim kalitesi sürekli olarak gelişiyor.	( )	( )	( )	( )	( )
03-	Okul temiz ve hijyeniktir.	( )	( )	( )	( )	( )
04-	Okul, öğrencilerin ve personelin güvenliğini sağlamak için uygun güvenlik önlemleri alır.	( )	( )	( )	( )	( )
05-	Okul, yeni kabul edilen öğrencilere uygun desteği sağlar.	( )	( )	( )	( )	( )
06-	Okul, çocuğumun okumaya olan ilgisini geliştirmesine yardımcı olabilir.	( )	( )	( )	( )	( )
07-	Okul çocuğumun öğrenme ilgisini güçlendiriyor.	( )	( )	( )	( )	( )
08-	Okul çocuğumun ahlaki gelişimini teşvik edebilir.	( )	( )	( )	( )	( )
09-	Okulda kullanılan değerlendirme yöntemleri çocuğumun gelişimini tüm yönleriyle anlamama yardımcı oluyor.	( )	( )	( )	( )	( )
10-	Okul, çocuğumun öğrenme performansı ve gelişimi hakkında beni iyi bilgilendiriyor.	( )	( )	( )	( )	( )
11-	Okul çocuğuma duygusal rahatsızlık ve öğrenme güçlükleri ile karşılaştığında yeterli desteği ve rehberlik sağlar.	( )	( )	( )	( )	( )
12-	Öğretmenlerin benimle iletişim kurma yöntemlerinden memnunum.	( )	( )	( )	( )	( )
13-	Herhangi bir problem durumunda müdür endişelerime cevap veriyor.	( )	( )	( )	( )	( )
14-	Okulda, velilerin ihtiyaçlarına uygun eğitim faaliyetleri düzenlenir.	( )	( )	( )	( )	( )
15-	Okul, çocukların gelişimini desteklemek için velilerle iyi bir ilişki kurar.	( )	( )	( )	( )	( )
16-	Okul, aktif veli katılımını teşvik eder.	( )	( )	( )	( )	( )
17-	Okulun veli etkinliklerine aktif olarak katılırım.	( )	( )	( )	( )	( )
18-	Bir veli olarak okula aidiyet hissediyorum.	( )	( )	( )	( )	( )
19-	Çocuğumun ev ödevlerini tamamlamasını sağlarım.	( )	( )	( )	( )	( )
20-	Çocuğumu okumaya teşvik ederim.	( )	( )	( )	( )	( )
21-	Çocuğumun her gün okula gitmesini sağlarım.	( )	( )	( )	( )	( )
22-	Çocuğumun eğitiminde aktif bir ortağım.					

**SIRA****TABLO ADI**

1	Tablo 1. Strateji Geliştirme Kurulu ve Stratejik Plan Ekibi Tablosu
2	Tablo 2. Üst Politika Belgeleri Analizi Tablosu
3	Tablo 3. Faaliyet Alanlar/Ürün ve Hizmetler Tablosu
4	Tablo 4. Paydaş Sınıflandırma Matrisi
5	Tablo.5 Paydaş Önceliklendirme Matrisi
6	Tablo 6.Okul/Kurum İçi Analiz İçerik Tablosu
7	Tablo 7. Okul Künyesi - Temel Bilgiler Tablosu
8	Tablo 8. Çalışan Bilgileri Tablosu
9	Tablo 9. Okul Yerleşkesine İlişkin Bilgiler
10	Tablo 10. Çalışanların Görev Dağılımı
11	Tablo 11. İdari Personelin Hizmet Süresine İlişkin Bilgiler
12	Tablo 12. Okul/Kurumda Oluşan Yönetici Sirkülasyonu Oranı
13	Tablo 13. İdari Personelin Katıldığı Hizmet İçi Programları
14	Tablo 14. Öğretmenlerin Hizmet Süreleri (Yıl İtibarıyla)
15	Tablo 15. Kurumda Gerçekleşen Öğretmen Sirkülasyonunun Oranı
16	Tablo 16. Öğretmenlerin Katıldığı Hizmet İçi Eğitim Programları
17	Tablo 17. Kurumdaki Mevcut Hizmetli/ Memur Sayısı
18	Tablo 18. Okul/kurum Rehberlik Hizmetleri
19	Tablo 19. Teknolojik Araç-Gereç Durumu
20	Tablo 20. Fiziki Mekân Durumu
21	Tablo 21. Kaynak Tablosu
22	Tablo 22. Harcama Kalemleri
23	Tablo 23. Gelir-Gider Tablosu
24	Tablo 24. Mevcut Öğrenci Sayısı ve Cinsiyete Göre Dağılımı
25	Tablo 25. Sosyal ve Kültürel Etkinlik Bilgileri
26	Tablo 26. Öğrenci Devamsızlık İstatistikleri Bilgileri
27	Tablo 27. PESTLE Analiz Tablosu
28	Tablo 28. GZFT Stratejileri
29	Tablo 29 Amaç 1, Hedef (1.1), Gösterge ve Stratejilere İlişkin Kart Şablonu
30	Tablo 30. Amaç 2, Hedef (2.1), Gösterge ve Stratejilere İlişkin Kart Şablonu
31	Tablo 31. Amaç 3, Hedef (3.1), Gösterge ve Stratejilere İlişkin Kart Şablonu
32	Tablo 32. Amaç 4, Hedef (4.1), Gösterge ve Stratejilere İlişkin Kart Şablonu
33	Tablo 33. Tahmini Maliyet Tablosu
34	Tablo 34: İzleme ve Değerlendirme Şablonu

SIRA

ŞEKİL LİSTESİ

1 Şekil 1. Teşkilat Şeması



